



Estado do Rio grande do Sul  
**Prefeitura Municipal de São José do Herval**

---

**PLANO MUNICIPAL DE SAÚDE**  
**SÃO JOSÉ DO HERVAL – RS**  
**2022 - 2025**

SECRETARIA MUNICIPAL DA SAÚDE

CONSELHO MUNICIPAL DA SAÚDE

EQUIPE DA ESTRATÉGIA SAÚDE DA FAMÍLIA



Estado do Rio grande do Sul  
**Prefeitura Municipal de São José do Herval**

---

**PREFEITO**

Jovani Bozetti

**VICE-PREFEITO**

Luiz Martins da Cunha

**SECRETÁRIA MUNICIPAL DA SAÚDE**

Rosana de Fátima Brizola

**PRESIDENTE DO CONSELHO MUNICIPAL DE SAÚDE**

Juliane Stivanin da Silva

**COORDENADORA DA EQUIPE DE ELABORAÇÃO DO PMS 2022-2025**

Juliane Stivanin da Silva

**EQUIPE DE ELABORAÇÃO DO PMS 2022 – 2025**

Equipe Multidisciplinar SMS

Conselho Municipal da Saúde



# Estado do Rio grande do Sul

## Prefeitura Municipal de São José do Herval

---

### SUMÁRIO

APRESENTAÇÃO .....	12
I - INTRODUÇÃO .....	14
CONCEPÇÃO DO PLANO .....	15
PROCESSO DE ELABORAÇÃO .....	15
II - OBJETIVOS.....	16
1 OBJETIVO GERAL.....	16
2 OBJETIVOS ESPECÍFICOS .....	16
III – ANÁLISE SITUACIONAL .....	18
1 IDENTIFICAÇÃO DO MUNICÍPIO .....	18
MAPA DO MUNICÍPIO .....	19
LOCALIZAÇÃO NO ESTADO DO RS.....	19
2 ASPECTOS DEMOGRÁFICOS.....	20
HABITANTES POR FAIXA ETÁRIA .....	20
DISTRIBUIÇÃO DA POPULAÇÃO .....	21
TERRITÓRIO E AMBIENTE.....	21
3 ASPECTOS SOCIO-ECONÔMICOS E DE INFRA-ESTRUTURA .....	22
3.1 ECONOMIA.....	22
3.2 TRABALHO E RENDIMENTO .....	22
3.3 IDESE .....	23
3.4 GRUPOS SOCIAIS ORGANIZADOS:.....	23
3.5 ENTIDADES COMUNITÁRIAS EXISTENTES: .....	23
3.6 EDUCAÇÃO.....	23
3.7 ASPECTOS GERAIS COM ABRANGÊNCIA RURAL E URBANA .....	24



## Estado do Rio grande do Sul

# Prefeitura Municipal de São José do Herval

---

3.7.1 LOCALIZAÇÃO DO DOMICÍLIO, POR TIPO DE ÁREA.....	24
3.7.2 TIPO DE TRATAMENTO DE ÁGUA.....	24
3.7.3 FORMA DE ESCOAMENTO DO BANHEIRO OU SANITÁRIO.....	24
3.7.4 DISPONIBILIDADE DE ENERGIA ELÉTRICA .....	25
3.7.5 DESTINO DO LIXO .....	25
3.8 HABITAÇÃO .....	25
CONDIÇÕES DE MORADIA – SITUAÇÃO DE MORADIA / POSSE DA TERRA.....	25
CONDIÇÕES DE MORADIA – TIPO DE DOMICÍLIO .....	26
CONDIÇÕES DE MORADIA – TIPO DE ACESSO AO DOMICÍLIO.....	26
CONDIÇÕES DE MORADIA – ABASTECIMENTO DE ÁGUA.....	26
CONDIÇÕES DE MORADIA – MATERIAL PREDOMINANTE NA CONSTRUÇÃO DAS PAREDES EXTERNAS.....	27
4 PERFIL EPIDEMIOLÓGICO .....	27
4.1 VIGILÂNCIA EPIDEMIOLÓGICA.....	27
4.1.1 NASCIDOS VIVOS.....	27
GRAVIDEZ PLANEJADA .....	27
4.1.2 MORBIMORTALIDADE.....	28
COEFICIENTE GERAL DE MORBIDADE .....	28
MORTALIDADE GERAL.....	28
MORTALIDADE PROPORCIONAL POR CID .....	29
MORTALIDADE PROPORCIONAL POR FAIXA ETÁRIA .....	29
AÇÕES DE IMUNIZAÇÃO – COBERTURA VACINAL.....	30
DOENÇAS E AGRAVOS NÃO TRANSMISSÍVEIS.....	30
DIABETES MELLITUS (TAXA INTERNAÇÕES x COEFICIENTE DE MORTALIDADE)...	30



## Estado do Rio grande do Sul Prefeitura Municipal de São José do Herval

---

DOENÇAS DO APARELHO CIRCULATÓRIO (TAXA INTERNAÇÕES x COEFICIENTE DE MORTALIDADE).....	30
DOENÇAS RESPIRATÓRIAS CRÔNICAS (TAXA INTERNAÇÕES x COEFICIENTE DE MORTALIDADE).....	31
NEOPLASDIAS MALIGNAS (TAXA INTERNAÇÕES x COEFICIENTE DE MORTALIDADE).....	31
CONJUNTO DAS QUATRO PRINCIPAIS CAUSAS DAS DCNT (TAXA INTERNAÇÕES x COEFICIENTE DE MORTALIDADE).....	31
PROPORÇÃO DE INTERNAÇÕES POR CONDIÇÕES SENSÍVEIS À ATENÇÃO BÁSICA...	31
COEFICIENTE BRUTO DE MORTALIDADE POR AIDS (causa básica).....	31
4.1.3 ANÁLISE POR CICLOS DE VIDA .....	32
4.1.3.1 CONDIÇÕES DE SAÚDE DA CRIANÇA .....	32
DISTRIBUIÇÃO POR FAIXA ETÁRIA.....	32
DIAGNÓSTICO NUTRICIONAL – SISVAN (PROGRAMA BOLSA FAMÍLIA) 0 A 10 ANOS.....	32
SAÚDE BUCAL – LEVANTAMENTO CPOD .....	32
PRIMEIRA INFÂNCIA MELHOR – PIM .....	33
4.1.3.2 CONDIÇÕES DE SAÚDE DO ADOLESCENTE .....	33
POPULAÇÃO .....	33
PROPORÇÃO DE GRAVIDEZ NA ADOLESCÊNCIA ENTRE AS FAIXAS ETÁRIAS 10 A 19 ANOS.....	33
AÇÕES DE EDUCAÇÃO EM SAÚDE.....	33
DIAGNÓSTICO NUTRICIONAL – SISVAN (PROGRAMA BOLSA FAMÍLIA) .....	34
4.1.3.3 CONDIÇÕES DE SAÚDE DO ADULTO .....	34
PERCENTUAL DE HOMENS E MULHERES .....	34



## Estado do Rio grande do Sul Prefeitura Municipal de São José do Herval

---

DIAGNÓSTICO NUTRICIONAL – SISVAN (PROGRAMA BOLSA FAMÍLIA) .....	35
PROPORÇÃO DE PARTO NORMAL NO SUS E NA SAÚDE SUPLEMENTAR .....	35
4.1.3.4 CONDIÇÕES DE SAÚDE DOS IDOSOS .....	35
POPULAÇÃO .....	35
DIAGNÓSTICO NUTRICIONAL – SISVAN (PROGRAMA BOLSA FAMÍLIA) .....	35
SAÚDE BUCAL – LRPD (LABORATÓRIO REGIONAL DE PRÓTESE DENTÁRIA) .....	36
4.2 VIGILÂNCIA SANITÁRIA .....	36
4.3 VIGILÂNCIA AMBIENTAL .....	37
COMBATE AO Aedes Aegypti .....	37
PROGRAMA VIGIÁGUA.....	38
5 DIAGNÓSTICO DOS SERVIÇOS DE SAÚDE .....	39
5.1 REDE FÍSICA INSTALADA .....	39
DESCRIÇÃO DOS ESTABELECIMENTOS .....	39
FUNCIONAMENTO DOS SERVIÇOS.....	39
5.2 ORGANIZAÇÃO E FUNCIONAMENTO DOS SERVIÇOS DE SAÚDE .....	40
5.2.1 REDE DE PRESTAÇÃO DE SERVIÇOS EM SAÚDE .....	40
ATENÇÃO PRIMÁRIA .....	40
UNIDADE SANITÁRIA.....	40
SOCIEDADE BENEFICENTE HOSPITAL SÃO FRANCISCO (PADU) .....	41
ATENÇÃO ESPECIALIZADA.....	42
REDE DE ATENÇÃO PSICOSSOCIAL .....	42
REDE DE URGÊNCIA E EMERGÊNCIA.....	42
REDE DE ATENÇÃO À SAÚDE DA PESSOA COM DEFICIÊNCIA .....	42
REDE DE ATENÇÃO À SAÚDE DO TRABALHADOR .....	42



## Estado do Rio grande do Sul Prefeitura Municipal de São José do Herval

---

ATENÇÃO SECUNDÁRIA E TERCIÁRIA.....	43
5.3 RECURSOS HUMANOS .....	43
PROFISSIONAIS POR CATEGORIA NA UNIDADE SANITÁRIA.....	43
PROFISSIONAIS POR CATEGORIA NA SBHSF (PADU).....	44
5.4 PRODUÇÃO DOS SERVIÇOS.....	44
CONSULTA MÉDICA.....	44
ATENDIMENTO ODONTOLÓGICO .....	45
ATIVIDADES COLETIVAS .....	45
RESUMO DE PRODUÇÃO - EQUIPE ESF (ATENDIMENTOS POR ANO).....	45
ATENDIMENTO POR GÊNERO - EQUIPE ESF (ATENDIMENTOS POR ANO) .....	45
ATENDIMENTO POR FAIXA ETÁRIA – EQUIPE ESF (ATENDIMENTOS POR ANO) .....	45
PRINCIPAIS PROBLEMAS / CONDIÇÕES AVALIADAS POR CIAP2 .....	47
PRINCIPAIS PROBLEMAS / CONDIÇÕES AVALIADAS POR CID10.....	48
EXAMES SOLICITADOS E AVALIADOS .....	48
TESTES RÁPIDOS.....	48
PROCEDIMENTOS INDIVIDUALIZADOS – ESF .....	49
PROCEDIMENTOS ODONTOLÓGICOS – ESB.....	52
ATENDIMENTOS SBHSF – ATENDIMENTOS POR ANO .....	53
ENCAMINHAMENTOS SAÚDE BUCAL.....	54
6 RECURSOS FINANCEIROS.....	54
6.1 FUNDO MUNICIPAL DE SAÚDE .....	54
6.2 GASTOS CONSTITUCIONAIS COM SAÚDE (ASPS).....	56
6.3 DEMONSTRATIVO DA PROGRAMAÇÃO DE DESPESAS COM SAÚDE POR SUBFUNÇÃO, NATUREZA E FONTE.....	56



## Estado do Rio grande do Sul Prefeitura Municipal de São José do Herval

---

6.4 EXECUÇÃO DA PROGRAMAÇÃO POR SUBFUNÇÃO, NATUREZA E FONTE.....	57
6.5 INDICADORES FINANCEIROS.....	58
7 DETERMINANTES E CONDICIONANTES EM SAÚDE .....	58
8 GESTÃO EM SAÚDE.....	59
8.1 ORGANOGRAMA.....	60
ORGANOGRAMA DA SECRETARIA MUNICIPAL DA SAÚDE .....	62
8.2 PLANEJAMENTO, MONITORAMENTO E AVALIAÇÃO .....	66
8.3 PARTICIPAÇÃO SOCIAL.....	66
CONFERÊNCIA MUNICIPAL DE SAÚDE .....	67
8.4 GESTÃO DO TRABALHO EM SAÚDE .....	67
8.5 EDUCAÇÃO EM SAÚDE.....	67
8.6 INFORMAÇÃO EM SAÚDE .....	68
8.6.1 ESUS.....	68
8.6.2 SINAN .....	68
8.6.3 SIASUS .....	69
8.6.4 CNES .....	69
8.6.5 CARTÃO NACIONAL DE SAÚDE.....	70
8.6.6 SISVAN.....	70
8.7 INFRA-ESTRUTURA.....	72
8.7.1 CAPACIDADE FÍSICA INSTALADA .....	72
UNIDADE SANITÁRIA.....	72
SOCIEDADE BENEFICENTE HOSPITAL SÃO FRANCISCO – PADU.....	72
8.7.2 VEÍCULOS.....	72
9 ATENÇÃO À SAÚDE.....	73





# Estado do Rio grande do Sul

## Prefeitura Municipal de São José do Herval

---

9.1 ATENÇÃO PRIMÁRIA .....	73
9.1.1 PROGRAMA PRIMEIRA INFÂNCIA MELHOR – PIM.....	73
9.1.2 ESTRATÉGIA SAÚDE DA FAMÍLIA.....	74
9.1.2.1 ATENÇÃO À SAÚDE DA GESTANTE .....	74
9.1.2.2 ATENÇÃO À SAÚDE DA CRIANÇA .....	74
9.1.2.3 ATENÇÃO À SAÚDE DO ADOLESCENTE .....	75
9.1.2.4 ATENÇÃO À SAÚDE DO ADULTO .....	75
9.1.2.5 ATENÇÃO À SAÚDE DO IDOSO .....	76
9.1.3 EQUIPE DE SAÚDE BUCAL .....	77
9.1.4 ESTRATÉGIA AGENTES COMUNITÁRIOS DE SAÚDE .....	78
9.1.5 EQUIPE DE APOIO MULTIPROFISSIONAL .....	79
9.1.5.1 SAÚDE MENTAL.....	79
9.1.5.2 SAÚDE NUTRICIONAL .....	80
9.1.5.3 REABILITAÇÃO / FISIOTERAPIA.....	80
9.1.5.4 ASSISTÊNCIA SOCIAL .....	81
9.1.5.5 ASSISTÊNCIA FARMACÊUTICA .....	81
9.1.6 ACADEMIA DA SAÚDE .....	83
9.1.7 PROGRAMA SAÚDE NA ESCOLA.....	83
9.1.8 PROGRAMA ADOLESCENTE NA WEB .....	84
9.1.9 PLANO MUNICIPAL DE CONTINGÊNCIA PARA ENFRENTAMENTO DA INFECÇÃO HUMANA PELO NOVO CORONAVÍRUS (PANDEMIA COVID19) .....	84
9.1.10 IMUNIZAÇÕES .....	85



## APRESENTAÇÃO

O Plano Municipal de Saúde (2022–2025) do Município de São José do Herval representa o anseio da Administração Pública por traduzir em ações seu compromisso pela melhoria dos índices de saúde da população.

Desta forma, sendo instrumento de gestão e ferramenta essencial para direcionamento de ações e resultados esperados para o período de quatro anos, demonstra o compromisso da Secretaria da Saúde com a sua população, através da elaboração conjunta entre profissionais da saúde, Conselho Municipal de Saúde, sociedade civil em audiências públicas do Plano Plurianual (PPA) e Conferências Municipais da Saúde, das Mulheres e Vigilância em Saúde.

Planejamento de ações e definição de metas fazem parte desta ferramenta administrativa, que possibilita perceber a realidade, avaliar os caminhos, construir um referencial futuro, estruturar o trâmite adequado e reavaliar todo o processo a que o planejamento se destina. Sendo, portanto, o lado racional da ação, tratando-se de um processo de deliberação concreto e explícito que escolhe e organiza ações, antecipando os resultados esperados. Esta deliberação busca alcançar, da melhor forma possível, alguns objetivos pré-definidos e metas pactuadas junto ao Estado e União.

Como instrumento de orientação e fortalecimento da gestão estratégica do SUS, o Plano Municipal de Saúde também se destina a orientar e fortalecer a gestão participativa, na medida em que é apresentado, discutido e aprovado pelo Conselho Municipal de Saúde - CMS. Além disso, orienta a elaboração da Programação Anual de Saúde e do Relatório Anual de Gestão.

A Gestão dos serviços e do Sistema Municipal de Saúde parte de processo de avaliação, passando pela revisão e atualização deste Plano, em um movimento contínuo, com o objetivo de contribuir para que o SUS seja capaz de garantir acesso universal, com atenção integral e de qualidade aos cidadãos.



## Estado do Rio grande do Sul **Prefeitura Municipal de São José do Herval**

---

Enfim, o Gestor municipal do SUS responsabilizar-se pela garantia do direito à saúde mediante prática de autoridade sanitária, pautado nos princípios éticos, políticos e educativos norteados pela Lei Orgânica da Saúde.

Diante desses pressupostos, que são assumidos pela gestão e pela equipe de saúde do município, reafirmando o compromisso de autores-atores, com seus saberes e práticas no cotidiano do SUS municipal, apresentamos o presente Plano Municipal de Saúde 2022-2025 de São José do Herval - RS.

---

Rosana de Fátima Brizola

Secretária Municipal da Saúde



## I - INTRODUÇÃO

O Pacto pela Saúde, de fevereiro de 2006, reafirma a importância da construção do Plano Municipal de Saúde, exigido na Lei 8080/90, atribuindo ao gestor municipal a responsabilidade de elaborar e atualizar periodicamente o Plano de Saúde, instrumento de gestão essencial para direcionar as atividades e programações da Saúde Municipal.

A Portaria Ministerial nº 2.135, de 25 de setembro de 2013, estabelece as diretrizes para o processo de planejamento no SUS estabelecendo a orientação da elaboração dos Planos Municipais em conformidade com as necessidades da população.

Podemos afirmar que o Plano Municipal é a base para a execução, acompanhamento, avaliação e gestão do sistema de saúde, portanto, sua elaboração deve ser criteriosa e fundamentada no cenário municipal, considerando aspectos socioeconômicos, epidemiológicos, a capacidade instalada dos serviços de saúde e o desempenho da gestão.

O objetivo principal é um impacto positivo nas condições de saúde da população, para tanto, é fundamental que a definição de metas e prioridades para as estratégias de intervenção seja passíveis de execução.

É importante lembrar que o Plano de Saúde, como instrumento de Planejamento mais utilizado no processo de construção do modelo da saúde do Município, deve ser fortalecido através de avaliações periódicas, oficinas com participação de técnicos das diversas áreas. Esta prática visa principalmente difundir o Planejamento estratégico e participativo no Município e possibilitar um melhor aproveitamento das discussões, avaliações das rotinas e monitoramento das ações executadas.

Na construção da cultura para o trabalho estratégico do Planejamento, é importante lembrar que os resultados só serão positivos se os diversos atores da saúde e demais áreas de gestão municipal tenham o entendimento coletivo do ato de planejar, da troca de experiências e conhecimentos e da integração com o controle social.



## CONCEPÇÃO DO PLANO

### PROCESSO DE ELABORAÇÃO

A elaboração deste plano partiu do compromisso do Gestor Municipal em definir as ações e metas em conformidade com o Plano Plurianual durante o período de 2022 a 2025.

Considera-se a importância de incentivar os Gestores, os profissionais, os responsáveis pela saúde da população a organizarem e desenvolverem campanhas e atividades permanentes, possibilitando cada vez mais a melhoria das condições de saúde dos usuários do Sistema Único de Saúde.

A busca pela consolidação e desenvolvimento de um atendimento de qualidade em serviços, pela erradicação de doenças, pela orientação dos usuários, pela melhoria e qualificação dos profissionais da área da saúde, são alguns dos eixos norteadores na elaboração do presente Plano Municipal de Saúde.

Durante o ano de 2020 a equipe multidisciplinar e o Conselho Municipal de Saúde promoveu reuniões para discussão, análise e elaboração do Plano Municipal de Saúde, em conformidade com a disponibilidade de recursos humanos e financeiros, para efetivar e aperfeiçoar o planejamento de ações e metas.

Membros indicados para acompanhamento do Plano Municipal de Saúde:

- Gestor Municipal
- Equipe da Estratégia Saúde da Família
- Equipe de Saúde Bucal
- Equipe Multidisciplinar da SMS
- Auxiliar Administrativo da SMS
- Conselho Municipal da Saúde



## II - OBJETIVOS

### 1 OBJETIVO GERAL

Aumentar a resolutividade e a qualidade da gestão e da atenção à saúde, a partir da definição de objetivos, diretrizes e metas, prevendo o financiamento das ações e serviços de saúde de acordo com as especificidades da esfera de gestão previstas no Plano Plurianual (PPA).

### 2 OBJETIVOS ESPECÍFICOS

- Organizar as ações administrativas da SMS a fim de atingir os objetivos propostos baseados nos princípios da administração pública;

- Avaliar o perfil epidemiológico constantemente para que ocorra o correto equacionamento dos problemas de saúde das doenças mais comuns, assim como a aplicação racional dos recursos;

- Manter os sistemas de informação atualizados, incentivando gestor e equipe técnica a acessarem rotineiramente o banco de dados para o planejamento das diversas ações e serviços de saúde;

- Incentivar os profissionais, funcionários, gestores na área da saúde, a organizar e desenvolver campanhas, ações permanentes e transformadoras de acordo com a realidade local;

- Manter sistematizada a avaliação dos resultados das ações para garantir as adequações necessárias durante o período, de forma a garantir que se atinjam as metas pactuadas nas três esferas de governo;

- Planejar, orçar, executar, coordenar e acompanhar as atividades orçamentárias e contábeis;



## Estado do Rio grande do Sul **Prefeitura Municipal de São José do Herval**

---

- Dispor de equipe técnica, quando necessário, para auxiliar na fiscalização e avaliação dos recursos aplicados em saúde pelo Conselho Municipal de Saúde, possibilitando o controle social em todas as etapas.



### III – ANÁLISE SITUACIONAL

#### 1 IDENTIFICAÇÃO DO MUNICÍPIO

Nome: São José do Herval

Gentílico: Hervalense

Data de Emancipação: 10 de abril de 1988

Criação: 09 de maio de 1988, através da Lei nº8595

Área: 103Km<sup>2</sup>

Altitude da Sede: 680m

Localização Geográfica: Estado do Rio Grande do Sul, no Planalto Médio Riograndense, região do Alto da Serra do Botucaraí, a 29,04º de latitude sul e 52,29 de longitude oeste (dados do site do município).

Limites: Fontoura Xavier a norte e oeste; Pouso Novo ao sul; Putinga a leste.

Divisões territoriais: Sede; Linha Cósmus; Linha São Cristóvão; Linha São João da Jacutinga; Linha São Sebastião; Linha Sete de Setembro; Linha Chapecó; Linha Vista Alegre; Linha Vitória; Linha Colônia Nova; Linha Santo Antônio; Linha Shell.

Código IBGE: 4318465

Principal Via de Comunicação com outros municípios: BR 386.

Distância média:

- Fontoura Xavier: 12Km

- Pouso Novo: 20Km

- Soledade: 35Km





# Estado do Rio grande do Sul

## Prefeitura Municipal de São José do Herval

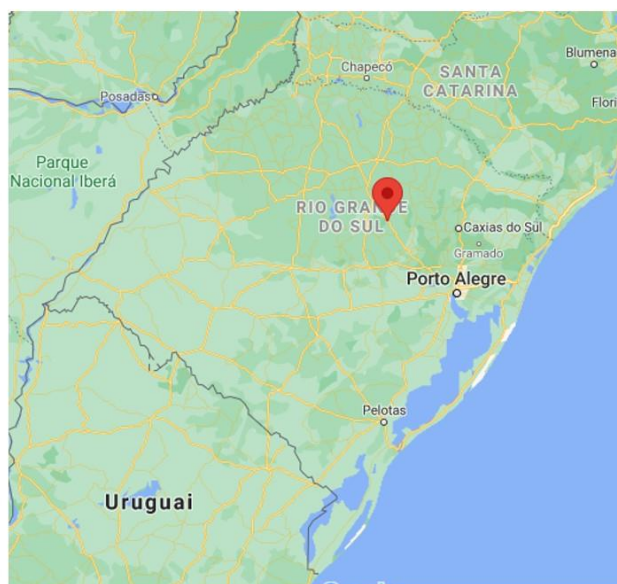
---

- Lajeado (Sede da Coordenadoria Regional de Saúde – 16ª): 70Km
- Porto Alegre (Capital do Estado): 190Km

### MAPA DO MUNICÍPIO



### LOCALIZAÇÃO NO ESTADO DO RS





Estado do Rio grande do Sul  
**Prefeitura Municipal de São José do Herval**

---

## 2 ASPECTOS DEMOGRÁFICOS

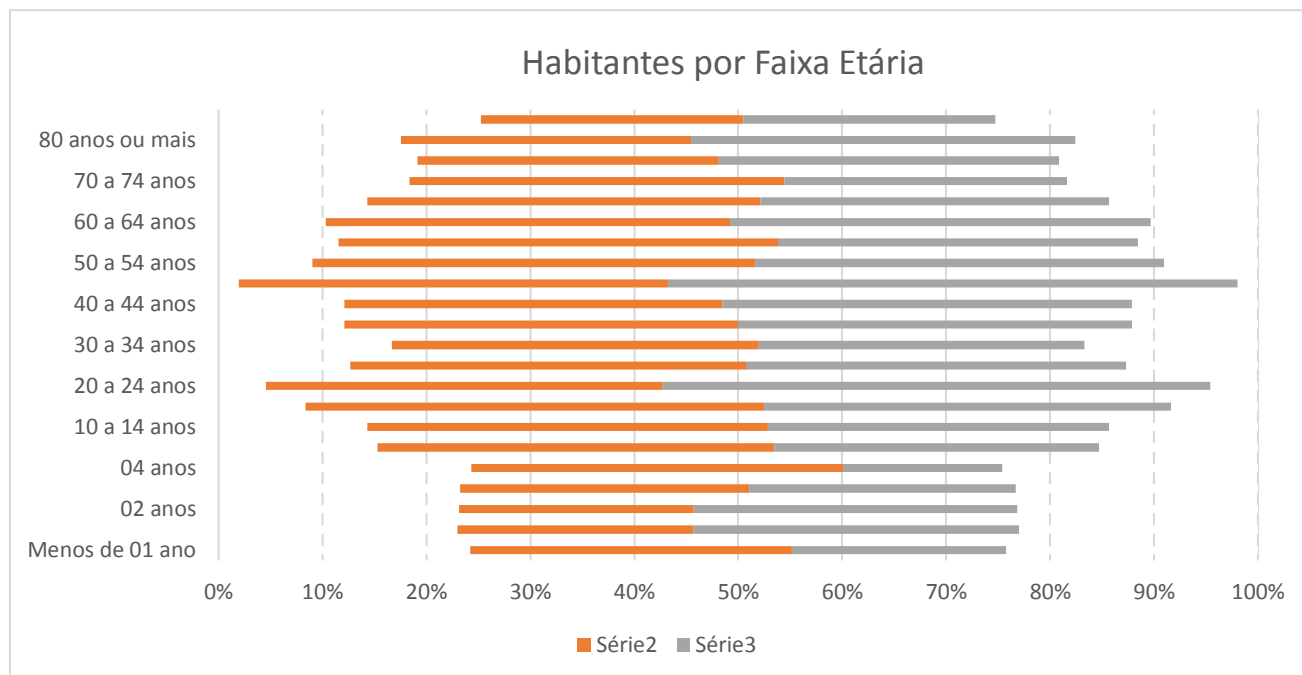
### HABITANTES POR FAIXA ETÁRIA

Faixa Etária	Masculino	Feminino	Total
Menos de 01 ano	9	6	15
01 ano	11	15	26
02 anos	11	15	26
03 anos	14	13	27
04 anos	12	5	17
05 a 09 anos	68	56	124
10 a 14 anos	72	61	133
15 a 19 anos	90	81	171
20 a 24 anos	65	91	156
25 a 29 anos	70	67	137
30 a 34 anos	58	51	109
35 a 39 anos	68	68	136
40 a 44 anos	64	69	133
45 a 49 anos	71	96	167
50 a 54 anos	83	78	161
55 a 59 anos	86	70	156
60 a 64 anos	72	74	146
65 a 69 anos	68	60	128
70 a 74 anos	55	42	97
75 a 79 anos	34	38	72
80 anos ou mais	34	46	80
Total Geral	1115	1102	2217

(Fonte: Esus Abril 2021)



## Estado do Rio grande do Sul Prefeitura Municipal de São José do Herval



### DISTRIBUIÇÃO DA POPULAÇÃO

Descrição	Total no Território
Usuários	2217
Domicílios	1029
Rurais	591
Urbanos	438
Famílias	595

(Fonte: Esus Abril 2021)

### TERRITÓRIO E AMBIENTE

Área da Unidade Territorial (2020)	103,094Km <sup>2</sup>
Esgotamento Sanitário Adequado (2010)	4,7%
Arborização de Vias Públicas (2010)	87,6%
Urbanização de Vias Públicas (2010)	35,2%
Bioma (2019)	Mata Atlântica
Hierarquia Urbana (2018)	Centro Local (5)



## Estado do Rio grande do Sul Prefeitura Municipal de São José do Herval

Região de Influência (2018)	Arranjo Populacional de Lajeado/RS – Capital Regional C (2C); Soledade – Centro Subregional B (3B)
Região Intermediária (2020)	Passo Fundo
Região Imediata (2020)	Soledade
Mesorregião (2020)	Noroeste Riograndense
Microrregião (2020)	Soledade

### 3 ASPECTOS SOCIO-ECONÔMICOS E DE INFRA-ESTRUTURA

#### 3.1 ECONOMIA

PIB a preços correntes	R\$44.947,55
Impostos, líquidos de subsídios, sobre produtos, a preços correntes	R\$2.998,22
PIB per Capita	R\$22.473,78
Valor adicionado bruto a preços correntes	R\$41.949,34
- agropecuária	R\$8.908,27
- indústria	R\$2.582,86
- serviços	R\$14.793,01
- administração, defesa, educação e saúde públicas e seguridade social	R\$15.665,21
IDHM (2010)	0,717

(Fonte: IBGE, 2018)

#### 3.2 TRABALHO E RENDIMENTO

Salário Médio Mensal dos Trabalhadores Formais (2018)	2,2 salários Mínimos
Pessoal Ocupado (2018)	460 pessoas
População Ocupada (2018)	23,0%
Percentual da população com rendimento nominal mensal per capita de até ½ salário mínimo (2010)	35%

Fonte: (IBGE, 2018)



## Estado do Rio grande do Sul

# Prefeitura Municipal de São José do Herval

### 3.3 IDESE

População Total (2019)	2.130
Área	103,1Km <sup>2</sup>
Densidade Demográfica (2019)	20,7 hab/Km <sup>2</sup>
Taxa de Analfabetismo de Pessoas com 15 anos ou mais (2010)	16,31%
Expectativa de Vida ao Nascer (2010)	75,80 anos
Coeficiente de Mortalidade Infantil (2017)	0 por mil nascidos vivos

Fonte: (FEE)

### 3.4 GRUPOS SOCIAIS ORGANIZADOS:

- STR: Sindicato dos Trabalhadores Rurais
- CTG Querência do Herval
- Sociedade Esportiva e Cultural São José

### 3.5 ENTIDADES COMUNITÁRIAS EXISTENTES:

- Associações de moradores das comunidades que envolvem campos de futebol e salões comunitários relacionados à Igreja Católica.
- Grupos populacionais ligados às Igrejas Evangélicas.
- Círculo de Pais e Mestres das Escolas.

### 3.6 EDUCAÇÃO

Taxa de Escolarização de 6 a 14 anos de idade (2010)	95,3%
IDEB -anos iniciais do ensino fundamental (2017)	6,5
IDEB – anos finais do ensino fundamental (2017)	5,5
Matrículas no ensino fundamental (2018)	279
Matrículas no ensino médio (2018)	54
Docentes no ensino fundamental (2018)	25



## Estado do Rio grande do Sul

### Prefeitura Municipal de São José do Herval

Docentes no ensino médio (2018)	10
Número de Estabelecimentos de Ensino Fundamental (2018)	2
Número de Estabelecimentos de Ensino Médio (2018)	1

Fonte: (IBGE)

### 3.7 ASPECTOS GERAIS COM ABRANGÊNCIA RURAL E URBANA

#### 3.7.1 LOCALIZAÇÃO DO DOMICÍLIO, POR TIPO DE ÁREA

Descrição	Quantidade
Rural	577
Urbana	445

(Fonte: Esus, Relatório Consolidado de Situação do Território, maio 2021)

#### 3.7.2 TIPO DE TRATAMENTO DE ÁGUA

Descrição	Quantidade
Clorada	550
Fervida	96
Filtrada	16
Mineral	01
Sem tratamento	342
Não Informado	17

(Fonte: Esus, Relatório Consolidado de Situação do Território, maio 2021)

#### 3.7.3 FORMA DE ESCOAMENTO DO BANHEIRO OU SANITÁRIO

Descrição	Quantidade
Rede coletora de esgoto ou pluvial	3
Fossa séptica	490
Fossa rudimentar	413
Direto para um rio, lago ou mar	0
Céu aberto	27



## Estado do Rio grande do Sul

### Prefeitura Municipal de São José do Herval

---

Outra Forma	78
Não informado	28

(Fonte: Esus, Relatório de Cadastro Domiciliar e Territorial, maio 2021)

#### 3.7.4 DISPONIBILIDADE DE ENERGIA ELÉTRICA

Descrição	Quantidade
Com Energia	957
Sem Energia	10
Não Informado	55

(Fonte: Esus, Relatório Consolidado de Situação do Território, maio 2021)

#### 3.7.5 DESTINO DO LIXO

Descrição	Quantidade
Céu Aberto	2
Coletado	879
Queimado/Enterrado	127
Outro	3
Não Informado	11

(Fonte: Esus, Relatório Consolidado de Situação do Território, maio 2021)

### **3.8 HABITAÇÃO**

#### CONDIÇÕES DE MORADIA – SITUAÇÃO DE MORADIA / POSSE DA TERRA

Descrição	Quantidade
Próprio	820
Financiado	2
Alugado	140
Arrendado	7
Cedido	44
Ocupação	4



## Estado do Rio grande do Sul Prefeitura Municipal de São José do Herval

Situação de Rua	0
Outra	3
Não Informado	19

(Fonte: Esus, Relatório de Cadastro Domiciliar e Territorial, maio 2021)

### CONDIÇÕES DE MORADIA – TIPO DE DOMICÍLIO

Descrição	Quantidade
Casa	987
Apartamento	13
Cômodo	1
Outro	5
Não Informado	33

(Fonte: Esus, Relatório de Cadastro Domiciliar e Territorial, maio 2021)

### CONDIÇÕES DE MORADIA – TIPO DE ACESSO AO DOMICÍLIO

Descrição	Quantidade
Pavimento	422
Chão Batido	559
Fluvial	0
Outro	10
Não Informado	48

(Fonte: Esus, Relatório de Cadastro Domiciliar e Territorial, maio 2021)

### CONDIÇÕES DE MORADIA – ABASTECIMENTO DE ÁGUA

Descrição	Quantidade
Rede encanada até o domicílio	835
Poço / Nascente no domicílio	165
Cisterna	0
Carro Pipa	0
Outro	4





## Estado do Rio grande do Sul Prefeitura Municipal de São José do Herval

Não informado	35
---------------	----

(Fonte: Esus, Relatório de Cadastro Domiciliar e Territorial, maio 2021)

### CONDIÇÕES DE MORADIA – MATERIAL PREDOMINANTE NA CONSTRUÇÃO DAS PAREDES

#### EXTERNAS

Descrição	Quantidade
Alvenaria com revestimento	507
Alvenaria sem revestimento	43
Taipa com revestimento	38
Taipa sem revestimento	11
Madeira aparelhada	334

(Fonte: Esus, Relatório de Cadastro Domiciliar e Territorial, maio 2021)

## 4 PERFIL EPIDEMIOLÓGICO

### 4.1 VIGILÂNCIA EPIDEMIOLÓGICA

#### 4.1.1 NASCIDOS VIVOS

2015	2016	2017	2018	2019
22	17	21	16	20

(Fonte: DATASUS TABNET Nascimentos por residência da mãe)

#### GRAVIDEZ PLANEJADA

	2017	2018	2019	2020
SIM	18	15	6	6
NÃO	7	7	7	7

(Fonte: Esus, Relatório de Atendimento Individual)



## Estado do Rio grande do Sul Prefeitura Municipal de São José do Herval

### 4.1.2 MORBIMORTALIDADE

#### COEFICIENTE GERAL DE MORBIDADE

Internações por Capítulo CID-10	2016	2017	2018	2019	2020
Capítulo I – Algumas doenças infecciosas e parasitárias	15	8	13	17	18
Capítulo II – Neoplasias (tumores)	11	20	11	23	23
Capítulo III – Doenças sangue órgãos hemat e transt imunitár	1	2	-	1	-
Capítulo IV – Doenças endócrinas, nutricionais e metabólicas	6	7	2	7	2
Capítulo V – Transtornos mentais e comportamentais	9	7	10	10	9
Capítulo VI – Doenças do sistema nervoso	2	1	7	3	3
Capítulo IX – Doenças do aparelho circulatório	36	24	16	14	21
Capítulo X – Doenças do aparelho respiratório	61	68	23	22	10
Capítulo XI – Doenças do aparelho digestivo	15	24	21	34	5
Capítulo XIII – Doenças do sistema osteomuscular e do tecido conjuntivo	2	3	4	2	1
Capítulo XIV – Doenças do aparelho geniturinário	8	23	9	8	4
Capítulo XV – Gravidez, parto e puerpério	10	10	17	18	13
Capítulo XIX – Lesões, envenenamento e algumas outras consequências de causas externas	8	12	9	14	17

(Fonte: Fonte: Sistema de Informações Hospitalares do SUS - SIH/SUS)

#### MORTALIDADE GERAL

2015	2016	2017	2018	2019
20	14	15	26	24

(Fonte: DATASUS TABNET Óbitos por Local de Residência)



Estado do Rio grande do Sul  
**Prefeitura Municipal de São José do Herval**

---

MORTALIDADE PROPORCIONAL POR CID

Por Capítulo CID-10	2016	2017	2018	2019
Capítulo I – Algumas doenças infecciosas e parasitárias	-	-	2	1
Capítulo II – Neoplasias (tumores)	2	4	5	8
Capítulo IV – Doenças endócrinas, nutricionais e metabólicas	2	-	3	3
Capítulo IX – Doenças do aparelho circulatório	4	1	4	4
Capítulo X – Doenças do aparelho respiratório	2	-	4	4
Capítulo XI – Doenças do aparelho digestivo	-	1	-	1
Capítulo XX – Causas externas de morbidade e mortalidade	2	6	4	3

(Fonte: Sistema de Informações sobre Mortalidade (MS/SVS/CGIAE/SIM-TABNET)

MORTALIDADE PROPORCIONAL POR FAIXA ETÁRIA

Faixa etária	Óbitos
Menor de 01 ano	00
1 a 4 anos	00
5 a 9 anos	00
10 a 14 anos	00
15 a 19 anos	00
20 a 29 anos	00
30 a 39 anos	01
40 a 49 anos	01
50 a 59 anos	03
60 a 69 anos	05
70 a 79 anos	04
80 anos ou mais	10

(Fonte: DATASUS TABNET Óbitos por faixa etária 2019)



## Estado do Rio grande do Sul Prefeitura Municipal de São José do Herval

### ACÇÕES DE IMUNIZAÇÃO – COBERTURA VACINAL

PRODUTO	2017	2018	2019	2020
BCG	24	16	26	19
DTP/HB/HIB	73	66	93	64
Dupla adulto	165	97	146	108
FA	505	47	173	37
HPV QUADRI	160	68	60	44
HEPATITE A	29	16	29	18
HEPATITE B	41	51	72	39
MENINGO C	140	91	132	139
MENIGO ACWY	0	0	0	14
PNEUMO 10	55	70	81	53
VIP	62	46	89	62
VOP	52	45	62	37
TETRA VIRAL	20	17	27	10
DTP	48	45	63	41
DTPa	20	13	34	4
TRIPLICEVIRAL	20	32	59	76

(Fonte: SIPNI / Relatório de Acompanhamento Anual de Doses Aplicadas -  
Crianças/Adolescentes/Adultos)

### DOENÇAS E AGRAVOS NÃO TRANSMISSÍVEIS

*DIABETES MELLITUS (TAXA INTERNAÇÕES X COEFICIENTE DE MORTALIDADE)*

2017	2018	2019	2020
23,20 x 0,0	0,0 x 0,0	23,20 x 139,21	Sem dados

(Fonte: BI SAÚDE)

*DOENÇAS DO APARELHO CIRCULATÓRIO (TAXA INTERNAÇÕES X COEFICIENTE DE MORTALIDADE)*

2017	2018	2019	2020
83,53 x 46,40	74,25 x 185,61	74,25 x 185,61	Sem dados

(Fonte: BI SAÚDE)



## Estado do Rio grande do Sul Prefeitura Municipal de São José do Herval

*DOENÇAS RESPIRATÓRIAS CRÔNICAS (TAXA INTERNAÇÕES X COEFICIENTE DE MORTALIDADE)*

2017	2018	2019	2020
194,90 x 0,0	46,40 x 185,61	37,12 x 139,21	Sem dados

(Fonte: BI SAÚDE)

*NEOPLASDIAS MALIGNAS (TAXA INTERNAÇÕES X COEFICIENTE DE MORTALIDADE)*

2017	2018	2019	2020
78,89 x 185,61	51,04 x 232,02	111,37 x 371,23	Sem dados

(Fonte: BI SAÚDE)

*CONJUNTO DAS QUATRO PRINCIPAIS CAUSAS DAS DCNT (TAXA INTERNAÇÕES X COEFICIENTE DE MORTALIDADE)*

2017	2018	2019	2020
380,51 x 232,02	171,69 x 603,25	254,94 x 835,27	Sem dados

(Fonte: BI SAÚDE)

PROPORÇÃO DE INTERNAÇÕES POR CONDIÇÕES SENSÍVEIS À ATENÇÃO BÁSICA

2017	2018	2019	2020
27,91%	7,27%	15,85%	16,18%

(Fonte: BI SAÚDE)

COEFICIENTE BRUTO DE MORTALIDADE POR AIDS (causa básica)

2017	2018	2019	2020
0	46,4%	0	0

(Fonte: BI SAÚDE)



## Estado do Rio grande do Sul Prefeitura Municipal de São José do Herval

### 4.1.3 ANÁLISE POR CICLOS DE VIDA

#### 4.1.3.1 CONDIÇÕES DE SAÚDE DA CRIANÇA

##### DISTRIBUIÇÃO POR FAIXA ETÁRIA

Faixa Etária	Masculino	Feminino	Total
Menos de 01 ano	9	6	15
01 ano	11	15	26
02 anos	11	15	26
03 anos	14	13	27
04 anos	12	5	17
05 a 09 anos	68	56	124
10 a 14 anos	72	61	133
Total	197	171	368

(Fonte: Esus, Relatório de Atendimento Individual)

##### DIAGNÓSTICO NUTRICIONAL – SISVAN (PROGRAMA BOLSA FAMÍLIA) 0 A 10 ANOS

Peso X Idade	2017	2018	2019	2020	2021
Peso muito abaixo da idade	02	00	00	02	01
Peso baixo para a idade	00	02	00	00	00
Peso adequado ou eutrófico	175	175	178	98	48
Peso elevado para a idade	26	35	25	06	12
Total	203	212	203	106	61

(Fonte: SISVAN – Estado Nutricional dos Indivíduos Acompanhados)

##### SAÚDE BUCAL – LEVANTAMENTO CPOD

2001	2016	2021
3,52	2,18	1,47



## Estado do Rio grande do Sul Prefeitura Municipal de São José do Herval

### PRIMEIRA INFÂNCIA MELHOR – PIM

Acompanhando 89 crianças em 84 famílias.

#### 4.1.3.2 CONDIÇÕES DE SAÚDE DO ADOLESCENTE

##### POPULAÇÃO

Faixa Etária	Masculino	Feminino	Total
10 a 14 anos	72	61	133
15 a 19 anos	90	81	171

(Fonte: Esus, Relatório de Atendimento Individual)

##### PROPORÇÃO DE GRAVIDEZ NA ADOLESCÊNCIA ENTRE AS FAIXAS ETÁRIAS 10 A 19 ANOS

2017	2018	2019	2020
14,29%	25%	15%	11,11%

(Fonte: Série Histórica PPI)

##### AÇÕES DE EDUCAÇÃO EM SAÚDE

- Programa Saúde na Escola (PSE), em ação intersetorial que envolve as Secretarias Municipais da Saúde e da Educação. Para o Ciclo 2021-2022, estão programadas ações nas áreas de: I – Saúde Ambiental; II – Promoção da Atividade Física; III – Alimentação Saudável e Prevenção da Obesidade; IV – Promoção da Cultura de Paz e Direitos Humanos; V – Prevenção das Violências e dos Acidentes; VI – Prevenção de Doenças Negligenciadas; VII – Verificação da Situação Vacinal; VIII – Saúde Sexual e Reprodutiva e Prevenção do HIV/IST; IX – Prevenção ao Abuso de Álcool, Tabaco e outras Drogas; X – Saúde Bucal; XI – Saúde Auditiva; XII – Saúde Ocular; XIII – Prevenção à Covid19.



## Estado do Rio grande do Sul Prefeitura Municipal de São José do Herval

- Programa Adolescente na Web: desenvolvido pela equipe da ESF, envolve ações de prevenção e promoção em saúde a partir do PSE e do envolvimento de redes sociais.

### DIAGNÓSTICO NUTRICIONAL – SISVAN (PROGRAMA BOLSA FAMÍLIA)

IMC x Idade	2017	2018	2019	2020	2021
Magreza Acentuada	01	00	00	00	00
Magreza	02	01	01	01	00
Eutrofia	132	112	96	44	20
Sobrepeso	57	60	40	19	13
Obesidade	22	16	20	16	05
Obesidade Grave	15	08	06	01	01
Total	227	197	163	81	39

(Fonte: SISVAN – Estado Nutricional dos Indivíduos Acompanhados)

### 4.1.3.3 CONDIÇÕES DE SAÚDE DO ADULTO

#### PERCENTUAL DE HOMENS E MULHERES

Faixa Etária	Masculino	Feminino	Total
20 a 24 anos	65	91	156
25 a 29 anos	70	67	137
30 a 34 anos	58	51	109
35 a 39 anos	68	68	136
40 a 44 anos	64	69	133
45 a 49 anos	71	96	167
50 a 54 anos	83	78	161
55 a 59 anos	86	70	156

(Fonte: Esus, Relatório de Atendimento Individual)





## Estado do Rio grande do Sul Prefeitura Municipal de São José do Herval

### DIAGNÓSTICO NUTRICIONAL – SISVAN (PROGRAMA BOLSA FAMÍLIA)

IMC	2017	2018	2019	2020	2021
Baixo Peso	07	10	08	02	01
Adequado ou Eutrófico	134	179	170	110	59
Sobrepeso	174	216	186	141	75
Obesidade Grau I	120	139	142	107	53
Obesidade Grau II	51	78	71	60	30
Obesidade Grau III	32	29	35	37	15
Total	518	651	602	457	233

(Fonte: SISVAN – Estado Nutricional dos Indivíduos Acompanhados)

### PROPORÇÃO DE PARTO NORMAL NO SUS E NA SAÚDE SUPLEMENTAR

2017	2018	2019	2020
40,67%	41,14%	35,76%	36,36%

(Fonte: Série Histórica PPI)

#### 4.1.3.4 CONDIÇÕES DE SAÚDE DOS IDOSOS

##### POPULAÇÃO

Faixa Etária	Masculino	Feminino	Total
60 a 64 anos	72	74	146
65 a 69 anos	68	60	128
70 a 74 anos	55	42	97
75 a 79 anos	34	38	72
80 anos ou mais	34	46	80

(Fonte: Esus, Relatório de Atendimento Individual)

### DIAGNÓSTICO NUTRICIONAL – SISVAN (PROGRAMA BOLSA FAMÍLIA)

	2017	2018	2019	2020	2021
Baixo Peso	15	24	35	23	14
Adequado ou Eutrófico	49	88	84	64	35



## Estado do Rio grande do Sul Prefeitura Municipal de São José do Herval

---

Sobrepeso	126	172	160	148	235
Total	190	284	279	235	129

(Fonte: SISVAN – Estado Nutricional dos Indivíduos Acompanhados)

### SAÚDE BUCAL – LRPD (LABORATÓRIO REGIONAL DE PRÓTESE DENTÁRIA)

Garante o financiamento federal para confecção de próteses dentárias para a população, Próteses Totais e Parciais Removíveis. O financiamento está incluído no Teto Financeiro de Média e Alta Complexidade e o recebimento é de acordo com o teto de produção, com valores repassados mensalmente.

#### **4.2 VIGILÂNCIA SANITÁRIA**

Conjunto de ações capazes de eliminar, diminuir ou prevenir riscos à saúde e de intervir nos problemas sanitários decorrentes do meio ambiente, da produção e da circulação de bens e da prestação de serviços de interesse da saúde.

Atribuições:

- vistorias em estabelecimentos que comercializam alimentos; estabelecimentos de saúde; consultórios médicos; consultórios odontológicos (sem aparelhos de raios X); consultórios veterinários; consultórios psicologia; ambulatório médico; ambulatório veterinário; clínica de fisioterapia; clínica médica (sem procedimento cirúrgico); serviços de massagem; comércio de produtos veterinários; creches e escolas.

- atividades educativas para a população; palestras, conversas e dinâmicas para sensibilizar a população da importância das ações da VISA.



## Estado do Rio grande do Sul Prefeitura Municipal de São José do Herval

---

### 4.3 VIGILÂNCIA AMBIENTAL

A nível da Secretaria Municipal da Saúde a Vigilância Ambiental fica a cargo do Agente de Controle de Endemias, que trabalha no controle e combate ao *Aedes aegypti* e na vigilância da qualidade da água para consumo humano.

No ano de 2021 o município de São José do Herval passou à condição de infestado pelo *Aedes aegypti*, o que culminou em modificação da rotina de trabalho do Agente e da equipe de trabalho da SMS.

#### COMBATE AO AEDES AEGYPTI

Considerando as Diretrizes do Programa Nacional de Controle da Dengue, o município de São José do Herval passou à condição de infestado por *Aedes aegypti* em abril de 2021, conforme o Ofício nº 018/2021 – NUREVS/16ªCRS, em razão de ter sido confirmada pelo LACEN a presença de larvas deste vetor em Armadilha (Larvitampa), que em 20/03/2021 se apresentou positiva para a presença de *Aedes aegypti*, sendo então realizada a delimitação de foco, quando foi novamente detectada a presença do vetor em amostras coletadas no dia 31/03/2021, comprovando que o vetor está instalado e disperso na área urbana do município. Esta nova condição tornou necessária a adequação municipal em termos de metodologia de trabalho, conforme preconizam as Normas Técnicas do Ministério da Saúde. Neste sentido, as armadilhas (Larvitampas) foram imediatamente desativadas, iniciando-se as atividades de campo preconizadas pelo Programa Estadual de Vigilância e Controle do Aedes, conforme segue:

- Levantamento de Índice mais Tratamento (LI + T) em 100% dos imóveis da área urbana = 6 ciclos bimestrais ao ano: 429 imóveis inspecionados com coleta de larvas e eliminação dos criadouros a cada dois meses.

- Pesquisas quinzenais em Pontos Estratégicos (PEs): considerados possíveis criadouros de mosquitos, em total de 6 no município.



## Estado do Rio grande do Sul Prefeitura Municipal de São José do Herval

---

- Levantamento de Índice Rápido para *Aedes aegypti* (LIRAA): ação a ser executada em quatro ciclos ao ano, em cinco dias consecutivos, com inspeção e coleta de larvas em amostra de imóveis de quarteirões sorteados aleatoriamente.
- Atualização do Reconhecimento Geográfico (RG): mapeamento da área urbana (residências, comércios, terrenos baldios, Pontos Estratégicos e outros), atualizando anualmente.
- Atividades de informação, educação e comunicação em saúde: a ser executada continuamente, com intensificação nos meses de setembro a maio, devido às condições climáticas favoráveis à reprodução do vetor.
- Mutirões: sempre que necessário ou detectadas situações de acúmulo de criadouros.
- Registro no SISPNCD: digitação semanal das atividades do Agente de Controle de Endemias no Programa SISPNCD.
- Bloqueio de Transmissão: realizar bloqueio de transmissão – após notificação/confirmação de caso suspeito de DENGUE/CHIKUNGUNYA/ZIKA, realizar o controle larvário com eliminação e tratamento dos focos num raio de 150 metros.
- Digitação dos totais de inspeções em imóveis no link FORMSUS específico: por ciclos de atividades bimestral (LI, PE), acessando o novo link específico do FORMSUS.

### PROGRAMA VIGIÁGUA

O Programa Nacional de Vigilância da Qualidade da Água para Consumo Humano (VIGIÁGUA) consiste no conjunto de ações adotadas continuamente para garantir à população o acesso à água em quantidade suficiente e qualidade compatível com o padrão de potabilidade. As ações vinculadas visam atuar como parte integrante das ações de prevenção dos agravos transmitidos pela água e de promoção da saúde, previstas pelo SUS.



## Estado do Rio grande do Sul Prefeitura Municipal de São José do Herval

Um de seus principais instrumentos é o Sistema de Informação da Vigilância da Qualidade da Água para Consumo Humano (SISAGUA), que visa auxiliar o gerenciamento de riscos à saúde associados à qualidade da água para consumo humano.

É função do Agente de Controle de Endemias (ACE) realizar as coletas de água, enviar para a análise e alimentar o sistema com as informações.

### 5 DIAGNÓSTICO DOS SERVIÇOS DE SAÚDE

#### 5.1 REDE FÍSICA INSTALADA

##### DESCRIÇÃO DOS ESTABELECIMENTOS

TIPO DE UNIDADE	PROPRIEDADE
Unidade Sanitária	Pública
Sociedade Beneficente Hospital São Francisco - PADU	Privada Contratada
Laboratório Regional de Prótese Dentária	Privada Contratada
Odonto Clínica	Privada / Contratada
Consultório de Massoterapia Taís Araldi	Privada / Contratada
LABSOL	Privada / Contratada

##### FUNCIONAMENTO DOS SERVIÇOS

- Unidade Sanitária: atende exclusivamente SUS, de segunda a sexta-feira, durante os horários 07h30min – 11h30min / 12h30min – 17h. Acolhe a demanda espontânea, mas também trabalha com agendamento.

- Sociedade Beneficente Hospital São Francisco – PADU: atende demanda espontânea, exclusivo SUS, com funcionamento 24h. Consultas médicas e atendimento ambulatorial de urgência e emergência.



## Estado do Rio grande do Sul Prefeitura Municipal de São José do Herval

---

- Laboratório Regional de Prótese Dentária: a partir da produção clínica da Equipe de Saúde Bucal, realiza a parte laboratorial do serviço de próteses dentárias.

- Odonto Clínica: presta serviço terceirizado de endodontia para o município, atende agendamentos a partir de encaminhamento da Equipe de Saúde Bucal. Conta com 01 equipo odontológico instalado e 01 aparelho de raios X.

- Taís Massoterapeuta: presta serviço de massoterapia em consultório privado, 20 horas semanais.

- LABSOL: realiza coleta de exames às terças e sextas-feiras, a partir das 07h, em sua sala localizada na Sociedade Beneficente Hospital São Francisco. Atende SUS e rede privada.

### 5.2 ORGANIZAÇÃO E FUNCIONAMENTO DOS SERVIÇOS DE SAÚDE

#### 5.2.1 REDE DE PRESTAÇÃO DE SERVIÇOS EM SAÚDE

##### ATENÇÃO PRIMÁRIA

Todo o serviço prestado pela Secretaria Municipal da Saúde acontece na Unidade Sanitária, que é uma Unidade Básica de Saúde, onde funcionam toda a gestão municipal, desde o atendimento da atenção primária, até o encaminhamento e transporte para os demais níveis de atenção em saúde.

##### *UNIDADE SANITÁRIA*

A Unidade Sanitária presta serviços ambulatoriais, com atendimentos nas áreas de nebulização; vacinação; triagem neonatal; curativos; aplicação de injeções; retirada de pontos; testes de glicemia, colesterol e triglicerídeos; aferição de pressão arterial; testes rápidos de hepatite B, sífilis, HIV e Covid19; teste antígeno Ag de Covid19 com coleta de swab; procedimentos cirúrgicos ambulatoriais, como biópsias e remoção de verrugas e nevus; coleta



## Estado do Rio grande do Sul Prefeitura Municipal de São José do Herval

---

de exame citopatológico do colo do útero; promoção de saúde através de orientações e prestação de informações.

A equipe da Estratégia Saúde da Família também atua a partir da Unidade Sanitária, ofertando consultas médicas e de enfermagem, em atuação multidisciplinar com equipe ampliada; ações de prevenção, promoção e recuperação da saúde, individual e coletivamente, incluindo a atuação de Agentes Comunitários de Saúde.

A atuação da equipe ampliada da Estratégia Saúde da Família compreende atividades multidisciplinares de profissionais das áreas de assistência social, farmácia, fisioterapia, nutrição e psicologia, que também ofertam atendimentos individuais e participam de atividades coletivas de prevenção, promoção e recuperação da saúde.

Também a partir da Unidade Sanitária, atua a Equipe de Saúde Bucal, que conta com dois Cirurgiões-Dentistas, com carga horária de 40h e 20h, e uma Auxiliar em Saúde Bucal, com carga horária de 4h semanais. A Unidade possui dois equipos odontológicos para atendimento, mas a municipalidade pode contar ainda com um terceiro, instalado na Escola Municipal de Ensino Fundamental Tomé de Souza. Além do atendimento clínico, que envolve procedimentos da atenção básica, como restaurações, extrações e profilaxias; também são realizadas moldagens, adaptação e instalação de próteses dentárias, através do Programa Brasil Sorridente, do Ministério da Saúde. A Equipe de Saúde bucal conta também com um espaço para escuta inicial/triagem de pacientes com escovário para atividades educativas/preventivas em saúde bucal de forma coletiva. A partir da atuação multidisciplinar, a Equipe de Saúde Bucal realiza ações de promoção, prevenção e recuperação da saúde bucal dos munícipes, de forma individual ou coletiva, na Unidade Sanitária ou extra-muros, em domicílios, escolas, creches, comunidades, eventos.

*SOCIEDADE BENEFICENTE HOSPITAL SÃO FRANCISCO (PADU)*

Além da prestação dos serviços relacionados ao pronto atendimento de urgência, através de contrato com a administração municipal o hospital se compromete a ofertar à população



## Estado do Rio grande do Sul Prefeitura Municipal de São José do Herval

---

consultas médicas sob livre demanda e acompanhamento de profissional da enfermagem para atendimento pré e inter-hospitalar da unidade móvel do município.

### ATENÇÃO ESPECIALIZADA

#### *REDE DE ATENÇÃO PSICOSSOCIAL*

A atenção básica é a porta de entrada do sistema, contando com atendimento de médico clínico geral, psicólogo, assistente social e psiquiatra, além do restante da equipe multiprofissional e da ESF. A partir daí, casos que necessitem internações são encaminhados via Gerint (Sistema de Gerenciamento de Internações) para distribuição na rede pelo gestor estadual.

#### *REDE DE URGÊNCIA E EMERGÊNCIA*

As urgências e emergências são atendidas pelo PADU (Sociedade Beneficente Hospital São Francisco), que realiza a estabilização do paciente e encaminha para os demais níveis de atenção quando necessário.

#### *REDE DE ATENÇÃO À SAÚDE DA PESSOA COM DEFICIÊNCIA*

A atenção básica oferece o cuidado a partir da atuação da equipe multiprofissional. A gestão se encarrega dos encaminhamentos aos demais níveis de atenção a partir do SISREG e do GERCON.

#### *REDE DE ATENÇÃO À SAÚDE DO TRABALHADOR*

Os encaminhamentos para atenção de média e alta complexidade, a partir da atenção básica, são realizados para o Centro de Referência em Saúde do Trabalhador (Cerest Vales), em Santa Cruz do Sul.





## Estado do Rio grande do Sul Prefeitura Municipal de São José do Herval

### ATENÇÃO SECUNDÁRIA E TERCIÁRIA

Os atendimentos que envolvem média e alta complexidades são encaminhados via Gercon (Sistema de regulação de consultas especializadas pelo SUS), onde as solicitações são registradas a partir de formulário padrão, classificando a prioridade de acordo com critérios pré-definidos de classificação de risco; ou a partir do SISREG (Sistema de Regulação), que gerencia o sistema regulatório a nível regional. Paralelamente à regulação estadual e federal do SUS, o município conta com dois consórcios regionais de saúde: CONSISA (Consórcio Intermunicipal de Saúde do Vale do Taquari) e COMAJA (Consórcio de Desenvolvimento Intermunicipal dos municípios do Alto Jacuí e do Alto da Serra do Botucaraí), que viabilizam a aquisição de medicamentos e a execução de consultas especializadas e exames/procedimentos de média e alta complexidades financiados pelo município.

### 5.3 RECURSOS HUMANOS

#### PROFISSIONAIS POR CATEGORIA NA UNIDADE SANITÁRIA

Formação Profissional	Carga Horária Individual	Vínculo Empregatício
06 Agente Comunitária de Saúde	40	Público Celetista
01 Agente de Controle de Endemias	40	Estatutário
01 Assistente Administrativo	40	Estatutário
01 Assistente Social	20	Contrato
01 Atendente	40	Estatutário
01 Auxiliar em Saúde Bucal	40	Estatutário
01 Cirurgião-Dentista da ESF	40	Estatutário
01 Cirurgiã-Dentista em FG	20	Estatutário
01 Cirurgião-Dentista	20	Contrato
01 Digitador	40	Contrato
01 Enfermeiro	37,5	Estatutário
01 Enfermeiro da ESF	40	Estatutário
01 Estagiário CIEE	20	Contrato
01 Farmacêutica	40	Estatutário
01 Fisioterapeuta	20	Estatutário
01 Psicólogo	20	Estatutário



Estado do Rio grande do Sul  
**Prefeitura Municipal de São José do Herval**

---

01 Massoterapeuta	20	Contrato
01 Médico Clínico	10	Contrato
01 Médico da ESF	40	Contrato
01 Médico Ginecologista	10	Contrato
01 Médico Pediatra	10	Contrato
01 Médico Psiquiatra	10	Contrato
05 Motorista	40	Estatutário
01 Nutricionista	20	Estatutário
01 Recepcionista	40	Contrato
02 Serviços Gerais	40	Estatutário
01 Técnico em Enfermagem	40	Estatutário
01 Técnico em Enfermagem da ESF	40	Estatutário

(Fonte: SCNES, competência Maio 2021)

PROFISSIONAIS POR CATEGORIA NA SBHSF (PADU)

Formação Profissional	Carga Horária
01 Administrativo	
01 Auxiliar Administrativo	
01 Encarreg. Limpeza	
04 Enfermeiros	
01 Farmacêutica	
01 Médico	
04 Técnicas em Enfermagem	

(Fonte: Relatório enviado pela entidade, julho 2021)

## 5.4 PRODUÇÃO DOS SERVIÇOS

CONSULTA MÉDICA

2017	2018	2019	2020
5007	4.619	4442	3113

(Fonte: Esus, Relatório de Atendimento Individual)



## Estado do Rio grande do Sul Prefeitura Municipal de São José do Herval

### ATENDIMENTO ODONTOLÓGICO

2017	2018	2019	2020
1905	1471	2184	1317

(Fonte: Esus, Relatório de Atendimento Odontológico)

### ATIVIDADES COLETIVAS

2017	2018	2019	2020
254	138	153	46

(Fonte: Esus, Relatório de Atividade Coletiva)

### RESUMO DE PRODUÇÃO - EQUIPE ESF (ATENDIMENTOS POR ANO)

2018	2018	2019	2020
10318	10077	10152	7709

(Fonte: Esus, Relatório de Atendimento Individual)

### ATENDIMENTO POR GÊNERO - EQUIPE ESF (ATENDIMENTOS POR ANO)

	2017	2018	2019	2020
Feminino	6570	6184	6274	4758
Masculino	3748	3893	3878	2951

(Fonte: Esus, Relatório de Atendimento Individual)

### ATENDIMENTO POR FAIXA ETÁRIA – EQUIPE ESF (ATENDIMENTOS POR ANO)

	2017	2018	2019	2020
<b>Menos de 1 ano</b>	<b>242</b>	<b>394</b>	<b>359</b>	<b>196</b>
Feminino	68	181	220	123
Masculino	174	213	139	73
<b>1 ano</b>	<b>102</b>	<b>106</b>	<b>163</b>	<b>105</b>
Feminino	43	37	75	48
Masculino	59	69	88	57



Estado do Rio grande do Sul  
**Prefeitura Municipal de São José do Herval**

---

<b>2 anos</b>	<b>130</b>	<b>94</b>	<b>95</b>	<b>42</b>
Feminino	88	40	32	26
Masculino	42	54	63	16
<b>3 anos</b>	<b>64</b>	<b>85</b>	<b>90</b>	<b>23</b>
Feminino	29	54	49	12
Masculino	35	31	41	11
<b>4 anos</b>	<b>91</b>	<b>83</b>	<b>120</b>	<b>37</b>
Feminino	46	53	69	26
Masculino	45	30	51	11
<b>5 a 9 anos</b>	<b>278</b>	<b>283</b>	<b>240</b>	<b>150</b>
Feminino	129	120	89	91
Masculino	149	163	151	59
<b>10 a 14 anos</b>	<b>446</b>	<b>459</b>	<b>459</b>	<b>295</b>
Feminino	213	168	168	120
Masculino	233	291	291	175
<b>15 a 19 anos</b>	<b>666</b>	<b>635</b>	<b>571</b>	<b>472</b>
Feminino	503	503	399	289
Masculino	163	132	172	183
<b>20 a 24 anos</b>	<b>645</b>	<b>640</b>	<b>752</b>	<b>482</b>
Feminino	491	451	547	358
Masculino	154	189	205	124
<b>25 a 29 anos</b>	<b>428</b>	<b>4995</b>	<b>369</b>	<b>480</b>
Feminino	287	354	220	383
Masculino	141	141	149	97
<b>30 a 34 anos</b>	<b>544</b>	<b>456</b>	<b>445</b>	<b>459</b>
Feminino	358	303	298	319
Masculino	186	153	147	140
<b>35 a 39 anos</b>	<b>582</b>	<b>575</b>	<b>577</b>	<b>478</b>
Feminino	423	361	445	322
Masculino	159	214	132	156
<b>40 a 44 anos</b>	<b>761</b>	<b>616</b>	<b>574</b>	<b>437</b>
Feminino	556	418	430	302
Masculino	205	198	144	135
<b>45 a 49 anos</b>	<b>861</b>	<b>779</b>	<b>878</b>	<b>599</b>
Feminino	586	562	613	421
Masculino	275	217	265	178
<b>50 a 54 anos</b>	<b>863</b>	<b>718</b>	<b>655</b>	<b>569</b>



## Estado do Rio grande do Sul Prefeitura Municipal de São José do Herval

Feminino	584	472	412	394
Masculino	279	246	243	175
<b>55 a 59 anos</b>	<b>877</b>	<b>949</b>	<b>824</b>	<b>639</b>
Feminino	586	534	468	390
Masculino	291	415	356	249
<b>60 a 64 anos</b>	<b>821</b>	<b>792</b>	<b>768</b>	<b>515</b>
Feminino	572	579	506	314
Masculino	249	213	262	201
<b>65 a 69 anos</b>	<b>769</b>	<b>754</b>	<b>831</b>	<b>715</b>
Feminino	389	395	500	299
Masculino	380	359	331	416
<b>70 a 74 anos</b>	<b>503</b>	<b>468</b>	<b>433</b>	<b>381</b>
Feminino	247	232	203	205
Masculino	256	236	230	176
<b>75 a 79 anos</b>	<b>359</b>	<b>381</b>	<b>474</b>	<b>283</b>
Feminino	212	203	244	139
Masculino	147	178	230	144
<b>80 anos ou mais</b>	<b>286</b>	<b>315</b>	<b>475</b>	<b>352</b>
Feminino	160	164	287	177
Masculino	126	151	188	175
<b>Total</b>	<b>10318</b>	<b>10077</b>	<b>10152</b>	<b>7709</b>
Feminino	6570	6184	6274	4758
Masculino	3748	3893	3878	2951

(Fonte: Esus, Relatório de Atendimento Individual)

### PRINCIPAIS PROBLEMAS / CONDIÇÕES AVALIADAS POR CIAP2

Descrição	Quantidade
A05 – Sentir-se doente	813
P99 – Outras perturbações psicológicas	469
A97 – Sem doença	364
P76 – Perturbações depressivas	219
W78 - Gravidez	203

(Fonte: Esus, Relatório de Atendimento Individual 2020)



## Estado do Rio grande do Sul Prefeitura Municipal de São José do Herval

### PRINCIPAIS PROBLEMAS / CONDIÇÕES AVALIADAS POR CID10

Descrição	Quantidade
I10 – Hipertensão Essencial (Primária)	359
Z34 – Supervisão de Gravidez Normal	141
R10 – Dor Abdominal e Pélvica	134
Z760 – Emissão de Prescrição de Repetição	111
F920 – Distúrbio Depressivo de Conduta	109

(Fonte: Esus, Relatório de Atendimento Individual 2020)

### EXAMES SOLICITADOS E AVALIADOS

Descrição	Quantidade
EAS / EQU	
Solicitado	320
Avaliado	186
Hemograma	
Solicitado	307
Avaliado	173
Glicemia	
Solicitado	191
Avaliado	118
Urocultura	
Solicitado	174
Avaliado	112

(Fonte: Esus, Relatório de Atendimento Individual 2020)

### TESTES RÁPIDOS

Tipo de Teste – População em Geral		2018	2019	2020
TR HIV	Realizados	295	198	33
	Reagentes	2	1	0
TR SÍFILIS	Realizados	298	200	35
	Reagentes	10	6	0
TR HEPATITE C	Realizados	301	207	35



Estado do Rio grande do Sul  
**Prefeitura Municipal de São José do Herval**

---

	Reagentes	2	1	0
TR HEPATITE B	Realizados	301	207	30
	Reagentes	1	0	0
TUBERCULOSE		2	1	0

(Fonte: Sisloglab)

Tipo de Teste – Gestantes e Parceiros		2018	2019	2020
TR HIV GESTANTE	Realizados	30	20	18
	Reagentes	0	0	0
TR SÍFILIS GESTANTE	Realizados	30	20	18
	Reagentes	0	0	0
TR HEPATITE C GESTANTE	Realizados	30	20	18
	Reagentes	0	0	0
TR HEPATITE B GESTANTE	Realizados	30	20	18
	Reagentes	0	0	0
TR HIV PARCEIRO	Realizados	10	15	13
	Reagentes	0	0	0
TR SÍFILIS PARCEIRO	Realizados	10	15	13
	Reagentes	0	0	0
TR HEPATITE C PARCEIRO	Realizados	10	15	13
	Reagentes	0	0	0
TR HEPATITE B PARCEIRO	Realizados	10	15	13
	Reagentes	0	0	0

(Fonte: Sisloglab)

PROCEDIMENTOS INDIVIDUALIZADOS – ESF

PROCEDIMENTO	2017	2018	2019	2020
Cateterismo vesical de alívio	6	15	53	00
Cirurgia de unha (cantoplastia)	11	01	43	00
Coleta de CP	185	140	145	70
Cuidado de Estomas	18	22	17	00
Curativo Especial	121	94	158	03
Drenagem de Abscesso	24	49	68	01
Eletrocardiograma	165	336	110	00



## Estado do Rio grande do Sul

### Prefeitura Municipal de São José do Herval

---

Exame de fundo de olho (fundoscopia)	00	26	27	00
Exame do pé diabético	06	67	57	00
Exérese/biópsia/punção de tumores superficiais de pele	20	12	47	00
Remoção de corpo estranho da cavidade auditiva e nasal	00	00	30	00
Remoção de corpo estranho subcutâneo	06	11	40	00
Retirada de Cerume	32	31	51	02
Retirada de Pontos de Cirurgias Básicas (por paciente)	37	42	78	22
Sutura Simples	28	15	36	01
Tamponamento de epistaxe	06	02	31	00
Teste Rápido de Gravidez	23	65	42	12
Teste Rápido para HIV	112	295	198	33
Teste Rápido para Hepatite C	132	301	207	35
Teste Rápido para Sífilis	115	298	200	30
Administração de Medicamentos Endovenosa	99	58	50	04
Inalação/Nebulização	06	39	11	01
Administração de Medicamentos Intramuscular	544	605	521	271
Administração de Medicamentos Oral	44	52	05	03
Visita domiciliar por profissional de nível médio	13	17	01	12
Visita domiciliar por profissional de nível superior	151	236	221	61
Avaliação Antropométrica	2061	4070	4427	3070
Coleta de sangue para triagem neonatal	20	06	11	07
Glicemia capilar	211	145	192	238
Teste Rápido HIV Gestante ou Pai/Parceiro	03	03	04	13
Teste Rápido Sífilis Gestante ou Pai/Parceiro	16	06	05	15
Teste Rápido HBV	17	30	96	17





## Estado do Rio grande do Sul Prefeitura Municipal de São José do Herval

Consulta de profiss. nível superior na atenção primária	5376	4139	2965	2602
Consulta médica em atenção primária	4785	4331	4187	3129
Consulta para acompanhamento de crescimento e desenvolvimento (puericultura)	62	157	105	33
Consulta pré-natal	273	271	183	155
Consulta puerperal	09	10	05	07
Consulta/atendimento domiciliar	45	02	42	60
Terapia individual	00	00	155	527
Escuta inicial / orientação (acolhimento demanda espontânea)	2031	1960	2536	92
Busca Ativa	07	00	11	66
Atendimento individual em psicoterapia	00	00	155	523
Aferição de pressão arterial	4224	4045	3859	3199
Atendimento fisiot pré/pós oper disf musculoesqueléticas	48	127	149	158
Atendimento fisiot alterações motoras	1024	1002	1276	666
Atendimento fisiot pacientes com distúrbios neurocinético-funcionais sem complicações sistêmicas	00	01	17	73
Sessões de acupuntura aplicação de ventosas / MOXA	00	00	37	03
Curativo grau II com ou sem debridamento	00	00	00	02
Excisão de lesão e/ou sutura de ferimentos da pele/anexos/mucosa	00	02	00	01
Aferição de Temperatura	290	245	431	2199
Curativo Simples	177	263	353	235
Medição de altura	04	04	01	18
Medição de peso	2361	546	154	213

(Fonte: ESUS, Relatório de Procedimentos Individualizados)



## Estado do Rio grande do Sul Prefeitura Municipal de São José do Herval

### PROCEDIMENTOS ODONTOLÓGICOS – ESB

PROCEDIMENTO	2017	2018	2019	2020
Acesso à polpa dentária e medicação (por dente)	120	91	73	22
Adaptação de prótese dentária	266	297	502	253
Aplicação de carioestático (por dente)	01	12	11	34
Aplicação de selante (por dente)	29	10	13	44
Aplicação tópica de flúor (individual por sessão)	47	06	02	06
Capeamento pulpar	10	54	82	35
Exodontia de dente decíduo	40	10	63	61
Exodontia de dente permanente	329	265	346	159
Instalação de prótese dentária	105	161	246	111
Moldagem dentogengival para conf de prótese dentária	170	215	278	136
Orientação de higiene bucal	180	145	103	127
Profilaxia / remoção de placa bacteriana	175	110	102	11
Raspagem alisamento (por sextante)	354	201	40	29
Restauração de dente permanente anterior	400	223	436	185
Selamento provisório de cavidade dentária	135	128	15	13
Biópsia dos tecidos moles da boca	03	00	00	00
Radiografia periapical	42	16	00	00
Orientação de higienização de próteses dentárias	00	00	00	25
Consulta de prof nível sup atenção primária (exceto médico)	1130	1024	1832	973
Primeira consulta odontológica programática	698	401	324	213
Atendimento de urgência em atenção básica	64	22	26	118
Aferição de pressão arterial	106	34	14	17
Restauração de dente decíduo	133	65	138	75
Restauração de dente permanente posterior	543	281	622	284



## Estado do Rio grande do Sul Prefeitura Municipal de São José do Herval

Exodontia múltipla com alveoloplastia por sextante	13	00	00	00
Remoção de dente retido (incluso/impactado)	04	00	00	00
Prótese Parcial Removível maxilar	19	22	110	54
Prótese Parcial Removível Mandibular	39	67	151	85
Prótese Total Maxilar	27	104	122	49
Prótese Total Mandibular	12	54	63	16

(Fonte: ESUS, Relatório de Atendimento Odontológico)

### ATENDIMENTOS SBHSF – ATENDIMENTOS POR ANO

Procedimento	2020	2021
Administração de medicamentos na atenção especializada	2296	1237
Anestesia regional	45	26
Atendimento de urgência c/ observação até 24h em atenção especializada	1126	713
Atendimento médico em unidade de pronto atendimento	1695	733
Atendimento ortopédico com imobilização provisória	03	00
Consulta de profissionais de nível superior na atenção especializada (exceto med)	2556	1280
Curativo grau II com ou sem debridamento	64	266
Eletrocardiograma	227	97
Enema	00	03
Excisão de lesão e/ou sutura de ferimento da pele, anexos e mucosas	42	19
Exeresse de tumor de pele e anexos / cisto sebáceo / lipoma	00	01
Incisão e drenagem de abscesso	00	01
Remoção de cerúmen de conduto auditivo externo uni / bilateral	08	03
Retirada de corpo estranho de ouvido / faringe / laringe / nariz	09	04
Retirada de corpo estranho da câmara anterior do olho	00	04
Aferição de pressão arterial	1829	748
Cateterismo vesical de alívio	01	01
Cateterismo vesical de demora	09	07
Curativo grau I com ou sem debridamento	211	11
Glicemia capilar	140	31
Inalação / nebulização	26	09
Retirada de corpo estranho	01	00
Retirada de pontos de cirurgia básica (por paciente)	15	20



## Estado do Rio grande do Sul Prefeitura Municipal de São José do Herval

Total	10303	5215
-------	-------	------

(Fonte: Resumo Quantitativo de Procedimentos, enviado pela entidade)

### ENCAMINHAMENTOS SAÚDE BUCAL

ESPECIALIDADE	2017	2018	2019	2020
Cirurgia BMF	01	03	00	00
Endodontia	41	35	27	19
Estomatologia	00	00	01	00
Implantodontia	00	00	01	00
Prótese Dentária	00	01	00	48
Odontopediatria	00	00	01	01
Ortodontia/Ortopedia	01	00	00	00
Radiologia Odontológica	00	00	00	02

(Fonte: ESUS, Relatório de Atendimento Odontológico)

## 6 RECURSOS FINANCEIROS

### 6.1 FUNDO MUNICIPAL DE SAÚDE

O FMS (fundo Municipal de Saúde), instituído pela Lei Municipal nº 463/97, de 12 de novembro de 1997, tem por objeto criar condições financeiras e de gerência dos recursos destinados ao desenvolvimento das ações e serviços de saúde, executados ou coordenados pela Secretaria Municipal de Saúde, compreendendo:

- I – o atendimento à saúde universalizado, regionalizado e hierarquizado;
- II – a vigilância sanitária;



## Estado do Rio grande do Sul Prefeitura Municipal de São José do Herval

---

III – a vigilância epidemiológica e ações de saúde de interesse individual e coletivo correspondentes;

IV – o controle e a fiscalização das agressões ao meio ambiente, nele compreendido o ambiente de trabalho, em comum acordo com as organizações competentes das esferas federal e estadual.

Em 2019, o MS publicou o novo modelo de financiamento da AB, por meio da Portaria Nº 2.979/2019, a qual busca estimular o acesso dos usuários e o alcance de resultados das equipes e não apenas a ampliação da cobertura. O novo financiamento é composto por: capitação ponderada, pagamento por desempenho e incentivo para ações estratégicas (BRASIL, 2019). A capitação ponderada é uma modalidade de repasse calculada com base no número de pessoas cadastradas e sob responsabilidade das equipes da AB credenciadas, considerando ainda fatores de ajuste como vulnerabilidade socioeconômica, perfil de idade e classificação rural-urbana do município.

Com relação ao pagamento por desempenho das equipes da AB, a Portaria Nº 3.222/2019 definiu os seguintes indicadores para pagamento por desempenho em 2020: proporção de gestantes com pelo menos seis consultas pré-natal realizadas, sendo a primeira até a 20ª semana de gestação; proporção de gestantes com realização de exames para sífilis e HIV; proporção de gestantes com atendimento odontológico realizado; cobertura de exame citopatológico; cobertura vacinal de poliomielite inativada e de pentavalente; percentual de pessoas hipertensas com pressão arterial aferida em cada semestre; e percentual de diabéticos com solicitação de hemoglobina glicada.

O terceiro componente do financiamento do MS é o incentivo para ações estratégicas, que contempla a manutenção do custeio das seguintes ações, programas e estratégias de interesse para São José do Herval: Equipe de Saúde Bucal (ESB); Laboratório Regional de Prótese Dentária (LRPD); Programa Saúde na Escola (PSE); Programa Academia da Saúde; Programas de apoio à informatização da AB; Incentivo aos municípios com Estratégia de Agentes Comunitários



## Estado do Rio grande do Sul Prefeitura Municipal de São José do Herval

de Saúde (ACS). Incentivos provenientes de adesão a programas estaduais: Rede Bem Cuidar (RBC); Farmácia Cuidar +.

### 6.2 GASTOS CONSTITUCIONAIS COM SAÚDE (ASPS)

2017	2018	2019	2020
22,18%	19,01%	21,75%	22,77%

### 6.3 DEMONSTRATIVO DA PROGRAMAÇÃO DE DESPESAS COM SAÚDE POR SUBFUNÇÃO, NATUREZA E FONTE

Subfunções da Saúde	Natureza da Despesa	Receita de Impostos e de Transferência de Impostos (Receita Própria – R\$)	Transferências de Fundos à Fundo de Recursos do SUS, Provenientes do Governo Federal (R\$)	Transferências de Fundos à Fundo de Recursos do SUS, Provenientes do Governo Estadual (R\$)	Total (R\$)
301 Atenção Básica	Corrente	1.211.697.000,00	792.045,00	1.660.050,00	1.214.149.095,00
303 Suporte Profilático e Terapêutico	Corrente	100.000,00	10.500,00	-	110.500,00
304 Vigilância Sanitária	Corrente	42.805,00	2.000,00	-	44.805,00

(Fonte: DIGISUS Gestor - Módulo Planejamento (DIGISUSGMP) - Consulta Online)



## Estado do Rio grande do Sul Prefeitura Municipal de São José do Herval

### 6.4 EXECUÇÃO DA PROGRAMAÇÃO POR SUBFUNÇÃO, NATUREZA E FONTE

Subfunções		Receitas de Impostos e de Transferência de Impostos - Saúde	Transferências Fundo a Fundo de Recursos do SUS provenientes do Governo Federal	Transferências Fundo a Fundo de Recursos do SUS provenientes do Governo Estadual	Transferências de Convênios Destinados à Saúde	Outros Recursos Destinados à saúde	Total
301 – Atenção Básica	Corrente	1.242.795,60	757.828,15	220.386,94	157.357,87	14.199,82	2.392.586,38
	Capital	-	112.774,00	4.690,00	-	-	117.464,00
302 – Assistência Hospitalar e Ambulatorial	Corrente	1.405.949,53	44.231,41	-	116.503,57	-	1.566.684,51
303 – Suporte Profilático e Terapêutico	Corrente	81.451,79	18.611,58	27.749,88	5.945,58	-	133.758,83
304 – Vigilância Sanitária	Corrente	36.540,98	-	-	-	-	36.540,98
Outras Subfunções	Corrente	63.373,22	-	-	-	-	63.373,22
	Capital	12.189,25	50.806,40	-	-	-	62.995,65
Total		2.842.300,37	984.251,54	252.826,82	279.825,02	14.199,82	4.373.403,57

(Fonte: Sistema de Informações sobre Orçamentos Públicos em Saúde (SIOPS) para o ano 2020)



## Estado do Rio grande do Sul Prefeitura Municipal de São José do Herval

### 6.5 INDICADORES FINANCEIROS

Participação da Receita de Impostos na Receita Total do Município	5,46%
Participação das Transferências Intergovernamentais na Receita Total do Município	75,18%
Participação % das Transferências para a Saúde (SUS) no total de recursos transferidos para o Município	8,54%
Participação % das Transferências da União para a Saúde no total de recursos transferidos para a saúde no Município	62,32%
Participação % das Transferências da União para a Saúde (SUS) no total de Transferências da União para o Município	7,80%
Participação % da Receita de Impostos e Transferências Constitucionais e Legais na Receita Total do Município	58,03%
Despesa total com Saúde, em R\$/hab, sob a responsabilidade do Município, por habitante	R\$2.224,14
Participação da despesa com pessoal na despesa total com Saúde	52,51%
Participação da despesa com medicamentos na despesa total com Saúde	6,09%
Participação da desp. com serviços de terceiros - pessoa jurídica na despesa total com Saúde	25,51%
Participação da despesa com investimentos na despesa total com Saúde	4,35%
Despesas com Instituições Privadas Sem Fins Lucrativos	0,00
Participação das transferências para a Saúde em relação à despesa total do Município com saúde	31,21%
Participação da receita própria aplicada em Saúde conforme a LC141/2012	24,06%

Fonte: Sistema de Informações sobre Orçamentos Públicos em Saúde (SIOPS)

## 7 DETERMINANTES E CONDICIONANTES EM SAÚDE

De acordo com a Lei nº 8.080, de 19 de Setembro de 1990, que regula, em todo o território nacional, as ações e serviços de saúde, a saúde é um direito fundamental do ser humano, devendo o estado prover as condições indispensáveis ao seu pleno exercício.





## Estado do Rio grande do Sul Prefeitura Municipal de São José do Herval

---

Ainda a Lei Nº 8.080, em seu artigo 3º define que a saúde tem como fatores determinantes e condicionantes, entre outros, a alimentação, a moradia, o saneamento básico, o meio ambiente, o trabalho, a renda, a educação, o transporte, o lazer e o acesso aos bens e serviços essenciais.

O Programa Bolsa Família, com foco em famílias em situação de pobreza e extrema pobreza, busca reforçar o acesso a direitos sociais básicos nas áreas da saúde, educação e assistência social, sendo alternativa para melhoria das condições nutricionais de grupos vulneráveis. Na área da saúde, as condicionalidades do PBF dizem respeito às famílias beneficiárias que tenham em sua composição crianças menores de sete anos ou gestantes e envolvem vacinação, vigilância alimentar/nutricional, assistência ao pré-natal e puerpério.

A partir da definição da determinação social do processo saúde-doença, as medidas intersetoriais configuram-se determinantes e condicionantes da situação de saúde e da atenção em saúde. A intersetorialidade se dá a partir do trabalho conjunto entre as diferentes Secretarias da Administração Municipal, assim como com órgãos diversos, como Emater, STR, Ministério Público, Rede Estadual de Ensino, por exemplo.

### **8 GESTÃO EM SAÚDE**

A criação da Secretaria Municipal da Saúde se deu através da promulgação da Lei Municipal nº 639, de 25 de agosto de 1997, com a denominação inicial de Secretaria Municipal da Saúde, Ação Social e Meio Ambiente. Essa denominação inicial foi alterada a partir de 24 de outubro de 2002, com a promulgação da Lei Municipal nº 992 para Secretaria Municipal da Saúde.

A esta Secretaria, legalmente, compete desenvolver ações que visem o bem estar físico, mental e social dos usuários, através da implementação plena do Sistema Único de Saúde - SUS, considerando os princípios da unidade, universalidade e gratuidade de atendimento, através de ações de alcance coletivo e de motivação da população, bem como promover o controle de



## Estado do Rio grande do Sul Prefeitura Municipal de São José do Herval

---

fatores que exercem ou possam exercer efeitos nocivos ao ser humano, promovendo ainda a integração de ações de saúde, serviços ambulatoriais municipais e de distribuição de medicamentos; saneamento básico, controle e orientação sanitária; gerir os contratos administrativos e convênios sob responsabilidade da Secretaria; acompanhar a tramitação de assuntos e ações junto às demais Secretarias; acompanhar o processo de planejamento orçamentário: Plano Plurianual (PPA), LDO - Lei de Diretrizes Orçamentárias e Orçamento Anual.

A nível municipal, o Sistema e os Serviços de Saúde são responsabilidade da Secretaria Municipal da Saúde, cuja ação orienta-se pelo Plano Municipal de Saúde e outros instrumentos legais de pactuação de metas com os demais níveis de governo (estadual e federal). O Município mantém Convênio de Municipalização do Sistema Único de Saúde (SUS), desde 1996. As atividades desenvolvidas são acompanhadas e fiscalizadas pelo Conselho Municipal de Saúde, criado pela Lei nº 625. Os recursos são operacionalizados por meio do Fundo Municipal de Saúde, criado pela Lei Municipal nº 699/98, de 20 de outubro de 1998.

### 8.1 ORGANOGRAMA

Em 03 de Setembro de 2019 foi promulgada a Lei Municipal nº 1.567/2019, que Reorganiza a Estrutura Administrativa do Município de São José do Herval e dá outras providências, definindo novas estruturas e competências, conforme segue:

Em seu Artigo 5º definiu a criação de órgãos, dentre eles a Secretaria Municipal da Saúde, com níveis hierárquicos chefia, coordenação, direção e assessoramento definidos no Artigo 6º, os quais são: I - Secretarias; II - Chefias de Gabinete; III – Assessorias; IV - Departamentos e Áreas; V - Núcleos; VI- Setores.

Ainda no Artigo 6º, o § 1º define: As Secretarias são órgãos autônomos para gerenciar as ações político administrativas nas áreas: técnica, financeira e administrativa, são os responsáveis pelo planejamento, organização, execução e controle das políticas governamentais sob a sua responsabilidade; oportunizar a soberania popular a qual será exercida através da participação da coletividade local na formação e execução das políticas de governo e do permanente controle



## Estado do Rio grande do Sul **Prefeitura Municipal de São José do Herval**

---

popular da legalidade e da moralidade dos atos dos poderes Municipais, sendo assegurada a participação dos munícipes, por intermédios dos representantes democraticamente escolhidos, na composição de todo e qualquer órgão de liberação coletiva que tenha atribuições consultivas, deliberativas ou de controle social.

O Anexo 01 desta mesma Lei Municipal, que apresenta o Organograma dos Órgãos da Administração Municipal, assim apresenta a Secretaria Municipal da Saúde: Compete desenvolver ações que visem o bem estar físico, mental e social dos usuários, através da implementação plena do Sistema Único de Saúde-SUS, considerando os princípios da unidade, universalidade e gratuidade de atendimento, através de ações de alcance coletivo e de motivação da população, bem como promover o controle de fatores que exercem ou possam exercer efeitos nocivos ao ser humano, promovendo ainda a integração de ações de saúde, serviços ambulatoriais municipais e de distribuição de medicamentos; saneamento básico, controle e orientação sanitária; gerir os contratos administrativos e convênios sob responsabilidade da Secretaria; acompanhar a tramitação de assuntos e ações junto às demais Secretarias; acompanhar o processo de planejamento orçamentário: Plano Plurianual (PPA), LDO - Lei de Diretrizes Orçamentárias e Orçamento Anual.

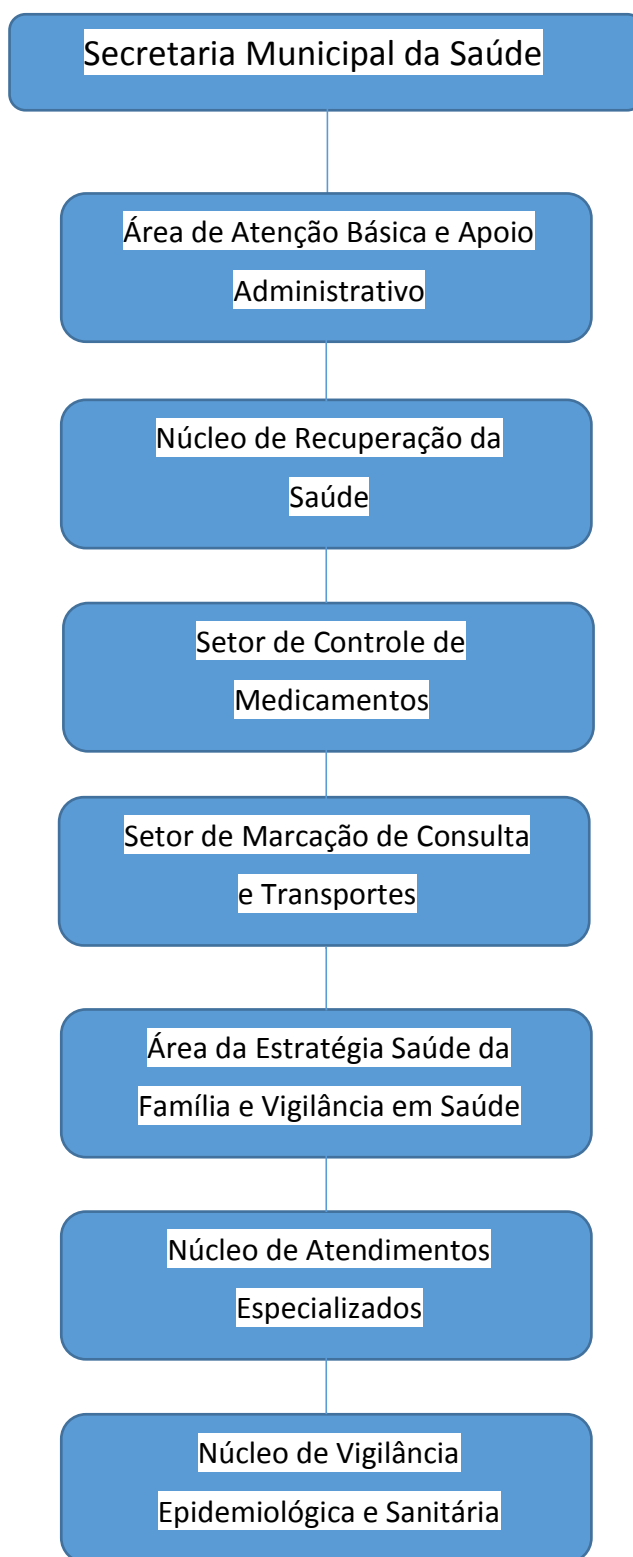


# Estado do Rio grande do Sul

## Prefeitura Municipal de São José do Herval

---

### ORGANOGRAMA DA SECRETARIA MUNICIPAL DA SAÚDE





## Estado do Rio grande do Sul Prefeitura Municipal de São José do Herval

---

Os órgãos da Secretaria Municipal de Saúde abaixo listados têm as seguintes competências:

Área de Atenção Básica e Apoio Administrativo: Compete coordenar o andamento das rotinas diárias de administração, planejamento, recursos humanos, informática e serviços gerais, controle da chegada e saída de processos administrativos e internos; elaboração de Relatório de Gestão Municipal de Saúde, trimestralmente, conforme determina a Portaria 37/2003; apresentação do Relatório de Gestão Municipal de Saúde ao Conselho Municipal de Saúde; apresentação do Relatório de Gestão Municipal de Saúde em audiência pública na Câmara de Vereadores; elaboração do SIOPS (Sistema de Informações em Orçamentos Públicos de Saúde), semestralmente, conforme determina o Ministério da Saúde; elaboração de projetos e pré-projetos junto ao Ministério da Saúde; solicitar renovação de convênios e acompanhamento das prestações de contas dos mesmos; recebimento, repasse e prestação de contas de adiantamentos de combustíveis, pedágios, materiais de consumo e serviços de terceiros, controle orçamentário e financeiro, recebimento e controle de notas fiscais para autorização de pagamento; acompanhamento da aplicação dos percentuais em saúde, em conjunto com a Secretaria de Finanças, com recursos próprios conforme determina a EC 29; acompanhar o processo de planejamento orçamentário: Plano Plurianual (PPA), LDO - Lei de Diretrizes Orçamentárias e Orçamento Anual.

Núcleo de Recuperação da Saúde: Compete chefiar todas as atividades desenvolvidas para recuperação dos pacientes que já estão acometidos por algum problema de saúde, Compete administrar o controle das atividades diárias nos locais de atendimento a saúde, controlar as fichas cadastrais dos pacientes, repassar informações via eletrônica ou por telefone, organizar a divulgação da participação em eventos ou campanhas como doação de sangue, vacinação e outros. coordenar o atendimento hospitalar, providenciando e autorizando as internações nos hospitais, controlar a emissão e fornecimento mensal, semanal e



## Estado do Rio grande do Sul

# Prefeitura Municipal de São José do Herval

---

diário de relatórios diversos referentes as numerações de AIHs, sendo responsável também pela escala de atendimento que os profissionais prestam na rede; chefiar a triagem clínica dos pacientes o controle dos procedimentos eletivos realizados no município e dos procedimentos de urgência/ emergência das consultas por especialidade, avaliação e digitação do Boletim de Procedimentos Ambulatoriais (BPA), do Piso de Atenção Básica Ampliado (PABA) e do Cadastro Nacional de Estabelecimentos de Saúde (CNES); avaliação da organização do sistema e do modelo de gestão; avaliação dos resultados e impacto sobre a saúde da população assistida; programação e alocação de recursos em saúde, tendo em vista toda a abrangência da Programação Pactuada Integrada (PPI); revisão das fichas de atendimento ambulatorial (FAs); controle do Cadastro Nacional de Estabelecimento de Saúde (CNES), relatório mensal com a produção das atividades realizadas na Unidade Básica de Saúde, supervisão da equipe de enfermagem, planejamento de treinamentos na área de enfermagem, exames preventivo de colo de útero e controle das coleta de sangue para exames laboratoriais, controle de qualidade e esterilização na unidade; orientar e auxiliar os respectivos Núcleos na execução das competências atribuídas.

**Setor de Controle de Medicamentos:** Compete administrar o controle da entrada e saída dos medicamentos atendendo as solicitações oriundas dos profissionais da unidade, registro dos medicamentos controlados, prazo de validade, uso de medicação manipulada.

**Setor de Marcação de Consultas e Transportes:** Compete administrar o controle da agenda de consultas e exames fora do Município; agendamento de transporte para pacientes com consultas e exames, com horário marcado, nos hospitais e ou clinicas especializadas, agendamento de transporte para altas e baixas, liberação de veículos para a realização de visitas e fiscalizações; transportes de pacientes para hemodiálise; controle dos veículos, tais como: troca de óleo, abastecimento, consertos e reparos diários.



## Estado do Rio grande do Sul Prefeitura Municipal de São José do Herval

---

Área da Estratégia de Saúde da Família - ESF e Vigilância a Saúde: Compete coordenar o tratamento e a reabilitação, através da Estratégia de Saúde da Família e de Agentes Comunitários de Saúde; coordenar as ações em saúde mental com ações preventivas e curativas para acompanhar e prevenir distúrbios mentais graves; organizar ações em saúde bucal visando o foco de atuação dos mesmos para ações preventivas e não somente curativas, Compete chefiar o levantamento de famílias para realização do cadastro, o encaminhamento para inclusão no Programa Federal, a seleção dos agentes bem como o levantamento das necessidades junto a cada comunidade, o treinamento dos agentes e o acompanhamento dos procedimentos para tabulação de dados possibilitando o recebimento financeiro do Governo Federal e Estadual; bem como a prevenção de doenças com ações voltadas a Saúde da Criança, Mulher, Adulto e Idoso, acompanhar e orientar as gestantes com atividades pré e pós parto, bem como o desenvolvimento da criança através do aleitamento materno, controle de peso, controle de vacinações e outros fatores que determinem um crescimento sadio. Orientar e auxiliar os respectivos Núcleos na execução das competências atribuídas.

Núcleo de Atendimentos Especializados: Compete chefiar e organizar os programas que visam o atendimento especializado nas áreas da Odontologia, Fisioterapia, Acompanhamento Psicológico e outros que vierem a ser necessário para atendimento da população.

Núcleo de Vigilância Epidemiológica e Sanitária: Compete chefiar, detectar, monitorar e controlar fatores determinantes da saúde individual e coletiva, os riscos e os agravos à saúde; adotar e recomendar medidas de prevenção, coordenar as Campanhas de Vacinação objetivando o controle e eliminação ou erradicação de doenças, riscos e agravos à saúde; intervir nos problemas sanitários decorrentes do contato com o meio ambiente, investigação e vigilância epidemiológica; busca ativa de casos; busca ativa de declarações de óbito e nascidos vivos; controle de doenças;



## Estado do Rio grande do Sul Prefeitura Municipal de São José do Herval

---

monitoramento da qualidade da água; controle de vetores e reservatórios; controle da população de animais que representam risco à saúde humana e vacinação.

### **8.2 PLANEJAMENTO, MONITORAMENTO E AVALIAÇÃO**

O processo de planejamento de ações passa pela Gestão, pela Equipe de Profissionais e pelo Conselho Municipal de Saúde, obedecendo as diretrizes do Sistema Único de Saúde.

Para tanto, são utilizados instrumentos como a Pactuação Interfederativa de Indicadores (PPI), os indicadores do Programa Nacional de Melhoria do Acesso e da Qualidade da Atenção Básica (PMAQ), os indicadores do Programa Previne Brasil; além deste Plano Municipal de Saúde (PMS), da Programação Anual de Saúde (PAS) e do Plano Plurianual (PPA).

Tais instrumentos servem tanto para o planejamento, quanto para monitoramento e avaliação das ações.

### **8.3 PARTICIPAÇÃO SOCIAL**

Garantida pelo funcionamento do Conselho Municipal de Saúde (CMS), constituído em 08 de julho de 1997, pela Lei Municipal nº 424/1997 e reestruturado pela Lei Municipal nº 1253/2011.

O conselho Municipal de Saúde é órgão deliberativo e permanente do Sistema Único de Saúde, que tem por competência consubstanciar a participação da sociedade organizada na administração da saúde, como subsistema da seguridade social, propiciando seu controle social.





## Estado do Rio grande do Sul

# Prefeitura Municipal de São José do Herval

---

Atua na formulação e proposição de estratégias e no controle da execução das políticas de saúde, inclusive em seus aspectos econômicos e financeiros.

Composto, de forma paritária e bipartite, por 30 conselheiros, assim distribuídos: 15 representantes dos usuários e 15 representantes de gestores, prestadores de serviço e trabalhadores de saúde.

### CONFERÊNCIA MUNICIPAL DE SAÚDE

Espaços de diagnóstico e debate que objetivam orientar o início do planejamento plurianual da gestão municipal. São fundamentais para a análise das demandas e prioridades locais e formulação de propostas.

#### **8.4 GESTÃO DO TRABALHO EM SAÚDE**

O quadro de funcionários é formado por 2/3 de concursados em regime estatutário e 1/3 de contratados em regime celetista ou terceirizado.

Os que são regidos pelo estatuto dos servidores municipais participam, também, do Plano Municipal de Cargos, Carreiras e Salários e recebem incentivo financeiro relativo ao atingimento de metas do Programa Nacional de Melhoria do Acesso e da Qualidade da Atenção Básica (PMAQ).

#### **8.5 EDUCAÇÃO EM SAÚDE**

Os processos de Educação Permanente em Saúde acontecem a partir das reuniões de equipe, onde ocorre a discussão multi e interdisciplinar dos casos sob a ótica humanizada que é objetivo do Sistema Único de Saúde. Nestas



## Estado do Rio grande do Sul Prefeitura Municipal de São José do Herval

---

oportunidades também são realizados treinamentos e capacitações interdisciplinares sobre assuntos técnicos pertinentes.

Os momentos de Reunião de Equipe servem, ainda, para o planejamento, monitoramento e avaliação das ações desenvolvidas pela Secretaria, de forma descentralizada e hierarquizada a nível municipal.

Outrossim, a educação em saúde dos profissionais envolvidos acontece a partir de ações desenvolvidas pelo Ministério da Saúde (Avasus, Unasus, Comunidade de Práticas, Telessaúde), pela Secretaria Estadual da Saúde, através da 16ª Coordenadoria Regional de Saúde, em cooperação técnica e articulado com instituições de Ensino Superior como a Univates, por exemplo.

### **8.6 INFORMAÇÃO EM SAÚDE**

#### 8.6.1 ESUS

O e-SUS Atenção Primária (e-SUS APS) é uma estratégia para reestruturar as informações da Atenção Primária em nível nacional. Esta ação está alinhada com a proposta mais geral de reestruturação dos Sistemas de Informação em Saúde, entendendo que a qualificação da gestão da informação é fundamental para ampliar a qualidade no atendimento à população.

#### 8.6.2 SINAN

O Sistema de Informação de Agravos de Notificação (Sinan) é alimentado, principalmente, pela notificação e investigação de casos de doenças e agravos que constam da lista nacional de doenças de notificação compulsória (Portaria de Consolidação nº4, de 28 de setembro de 2017, anexo V – Capítulo I), sendo facultado a estados e municípios incluir outros problemas de saúde importantes em



## Estado do Rio grande do Sul Prefeitura Municipal de São José do Herval

---

sua região. Sua utilização efetiva permite a realização do diagnóstico dinâmico da ocorrência de um evento na população, podendo fornecer subsídios para explicações causais dos agravos de notificação compulsória, além de vir a indicar riscos aos quais as pessoas estão sujeitas, contribuindo assim, para a identificação da realidade epidemiológica de determinada área geográfica.

É um instrumento relevante para auxiliar o planejamento da saúde e definir prioridades de intervenção, além de permitir que seja avaliado o impacto das intervenções.

### 8.6.3 SIASUS

O SIA – Sistema de Informações Ambulatoriais do SUS realiza o processamento do Boletim de Produção Ambulatorial (BPA) e da Autorização de Procedimento de Alta Complexidade (APAC), faz consolidação, valida o pagamento contra parâmetros orçamentários estipulados pelo próprio gestor de saúde, antes de aprovar o pagamento – para isto utiliza-se do sistema FPO. É o sistema que permite aos gestores locais o processamento das informações de atendimento ambulatorial (não hospitalar) registrados nos aplicativos de captação do atendimento ambulatorial pelos prestadores públicos e privados contratados/conveniados pelo SUS.

A partir do elenco de variáveis registradas, o sistema é utilizado como instrumento para repasses do nível federal, permite o gerenciamento da capacidade instalada, o controle orçamentário e cálculo da produção.

### 8.6.4 CNES

O CNES – Cadastro Nacional de Estabelecimentos de Saúde é o sistema de informações do Ministério da Saúde que contém dados de todos os



## Estado do Rio grande do Sul Prefeitura Municipal de São José do Herval

---

estabelecimentos de saúde de qualquer natureza jurídica, independente do caráter público ou privado

### 8.6.5 CARTÃO NACIONAL DE SAÚDE

O Cartão Nacional de Saúde (CNS) é o documento de identificação do usuário do SUS. Ele contém informações sobre os indivíduos, como: dados pessoais, contatos e documentos e está inserido nos sistemas informatizados de saúde que demandam a identificação dos indivíduos (usuários, operadores ou profissionais de saúde).

### 8.6.6 SISVAN

O Sistema de Vigilância Alimentar e Nutricional (SISVAN) é um sistema de informação que visa prescrever e predizer de maneira contínua, tendências das condições de nutrição e alimentação da população, e seus fatores determinantes, com finalidade de planejamento e avaliação de políticas, programas e intervenções.

### 8.6.7 SIPNI

O Sistema de Informações do Programa Nacional de Imunizações tem como objetivo fundamental possibilitar avaliação dinâmica do risco quanto à ocorrência de surtos ou epidemias, a partir do registro dos imunos aplicados e do quantitativo populacional vacinado, que são agregados por faixa etária, em determinado período de tempo, em uma área geográfica. Também possibilita o controle de estoque e o planejamento da aquisição e distribuição.



## Estado do Rio grande do Sul

# Prefeitura Municipal de São José do Herval

---

### 8.6.8 SISAGUA

O Sistema de Informação da Vigilância da Qualidade da Água para Consumo Humano (SISAGUA) visa auxiliar o gerenciamento de riscos à saúde associados à qualidade da água para consumo humano.

É função do Agente de Controle de Endemias (ACE) realizar as coletas de água, enviar para a análise e alimentar o sistema com as informações.

### 8.6.9 SISPNCD

O Sistema do Programa Nacional de Controle da Dengue serve para digitação e envio à base central dos dados coletados no trabalho de campo do agente de endemias. Podem ser acessados e monitorados através de relatórios.

### 8.6.10 SISCAN

O Sistema de Informação do Câncer permite o monitoramento das ações relacionadas à detecção precoce, confirmação diagnóstica e início do tratamento das neoplasias malignas.

### 8.6.11 SISLOGLAB

O Sistema para Solicitação e Controle de Estoque dos testes rápidos de HIV, sífilis e hepatites virais é utilizado para visualização e controle de estoque destes testes.



## Estado do Rio grande do Sul

# Prefeitura Municipal de São José do Herval

---

### 8.7 INFRA-ESTRUTURA

#### 8.7.1 CAPACIDADE FÍSICA INSTALADA

##### *UNIDADE SANITÁRIA*

A Secretaria Municipal da Saúde funciona em imóvel da municipalidade, denominado Unidade Sanitária.

O andar superior é constituído por: Sala de Recepção / Espera; Farmácia; 02 Ambulatórios; 04 sanitários; Sala de Esterilização; Sala de Triagem / Escuta Inicial / Enfermagem; 06 Consultórios para atendimento por profissionais de nível superior; Sala de Vacinas; 02 Consultórios Odontológicos; Escovário.

O andar inferior oferece: Cozinha; Depósito; 03 sanitários; Consultório / Sala de Fisioterapia; Sala da Vigilância em Saúde; Depósito de medicamentos; Sala de Reuniões; Sala da Secretária Municipal de Saúde; Salas de agendamento de consultas / procedimentos / viagens; Garagem / Estacionamento.

##### *SOCIEDADE BENEFICENTE HOSPITAL SÃO FRANCISCO – PADU*

O PADU funciona em imóvel próprio da instituição, composto por 07 sanitários para pacientes; 02 sanitários para funcionários; 01 posto de enfermagem; 01 sala de esterilização; 01 ambulatório; 01 sala de triagem; 01 sala de triagem covid19; 01 consultório médico; 01 consultório médico covid19; 03 leitos enfermaria feminina; 03 leitos enfermaria masculina; 04 leitos enfermaria covid19; 02 leitos privativos; 01 farmácia interna; 02 salas da administração; 01 CME; 01 lavanderia.

#### 8.7.2 VEÍCULOS

Veículo	Ano/Modelo	Capacidade de Passageiros
Chevrolet Spin LTS 1.8L	2017/2018	07
Chevrolet Spin LTZ 1.8L	2017/2018	07
Chery QQ 1.0	2017/2018	05



## Estado do Rio grande do Sul Prefeitura Municipal de São José do Herval

---

Mercedes Benz 313 CDI Sprinter	2010/2010	16
Mercedes Benz 515 CDI sprinter	2018/2019	21
Mercedes Benz Sprinter - Ambulância	2011/2011	08
Fiat Fiorino - Ambulância	2019/2020	05

O transporte sanitário é regulamentado pelo Procedimento Operacional Padrão (POP), aprovado pelo Conselho Municipal da Saúde, que organiza a rede, buscando a qualificação dos serviços, otimizando as viagens e atendendo com qualidade as demandas de usuários referenciados para os serviços regionais e estaduais de referência do SUS.

## 9 ATENÇÃO À SAÚDE

### 9.1 ATENÇÃO PRIMÁRIA

#### 9.1.1 PROGRAMA PRIMEIRA INFÂNCIA MELHOR – PIM

O PIM – Primeira Infância Melhor é uma política pública intersetorial de promoção do desenvolvimento integral na primeira infância, com o objetivo de apoiar as famílias, a partir de sua cultura e experiências, na promoção do desenvolvimento integral das crianças, desde a gestação até os seis anos de idade. Seus eixos de atuação são a vigilância e promoção do desenvolvimento integral infantil, interação parental positiva e articulação em rede.



## Estado do Rio grande do Sul

# Prefeitura Municipal de São José do Herval

---

### 9.1.2 ESTRATÉGIA SAÚDE DA FAMÍLIA

#### *9.1.2.1 ATENÇÃO À SAÚDE DA GESTANTE*

O cuidado com a gestante estende-se desde o diagnóstico da gravidez, através de teste rápido ou laboratorial; acompanhamento de pré-natal pela equipe multiprofissional ou encaminhamento da gestação de alto risco para o AGAR (Atendimento à Gestante de Alto Risco), no Hospital de Estrela, via SUS; até o parto, no Hospital Bruno Born, em Lajeado, via convênio HBB firmado entre a administração municipal e a entidade de saúde; com posterior acompanhamento do puerpério pela equipe multiprofissional. A Secretaria garante a realização de exames de pré-natal conforme solicitação médica (exames laboratoriais e de imagem), estando em vias de colocar para funcionar aparelho de ultrassom na Unidade Sanitária. O pré-natal pela equipe multiprofissional envolve atendimento médico, odontológico, de enfermagem, nutricional, farmacêutico, psicológico e pela assistente social, se for o caso.

As gestantes também são acompanhadas pela Agente Comunitária de Saúde e pela visitadora do PIM. Recebem orientações e educação em saúde individualmente e em grupos, onde também podem participar de oficinas de artesanato.

#### *9.1.2.2 ATENÇÃO À SAÚDE DA CRIANÇA*

O cuidado com a saúde da criança envolve o acompanhamento do crescimento e desenvolvimento por equipe multiprofissional. A preocupação com o desenvolvimento integral da criança compete à Estratégia Saúde da Família, em conjunto com a equipe de apoio multiprofissional, através de visita domiciliar mensal por parte das ACSs; ações de vigilância nutricional; imunização; assistência às doenças prevalentes na infância, incluindo as odontológicas; garantia de acesso à referência ambulatorial e hospitalar, de média e alta complexidades, quando





## Estado do Rio grande do Sul Prefeitura Municipal de São José do Herval

---

necessário; atividades educativas, individuais e coletivas, de prevenção e promoção da saúde.

Oferta de atendimento por médico pediatra é uma estratégia de qualificação deste cuidado empregada pela gestão.

### *9.1.2.3 ATENÇÃO À SAÚDE DO ADOLESCENTE*

- Programa Saúde na Escola (PSE), em ação intersetorial que envolve as Secretarias Municipais da Saúde e da Educação. Para o Ciclo 2021-2022, estão programadas ações nas áreas de: I – Saúde Ambiental; II – Promoção da Atividade Física; III – Alimentação Saudável e Prevenção da Obesidade; IV – Promoção da Cultura de Paz e Direitos Humanos; V – Prevenção das Violências e dos Acidentes; VI – Prevenção de Doenças Negligenciadas; VII – Verificação da Situação Vacinal; VIII – Saúde Sexual e Reprodutiva e Prevenção do HIV/IST; IX – Prevenção ao Abuso de Álcool, Tabaco e outras Drogas; X – Saúde Bucal; XI – Saúde Auditiva; XII – Saúde Ocular; XIII – Prevenção à Covid19.

- Programa Adolescente na Web: desenvolvido pela equipe da ESF, envolve ações de prevenção e promoção em saúde a partir do PSE e do envolvimento de redes sociais.

- Projeto de Planejamento Familiar: desenvolvido pela Assistente Social em conjunto com a equipe multidisciplinar, envolve ações de educação em saúde, prevenção de gravidez precoce e da pobreza menstrual.

### *9.1.2.4 ATENÇÃO À SAÚDE DO ADULTO*

Envolve as atividades de prevenção e promoção de saúde, executadas pela equipe multiprofissional de forma individual ou coletiva, como imunizações, orientações, atividades coletivas de educação em saúde; as ações voltadas ao diagnóstico de doenças, como a aplicação de testes rápidos, por exemplo; ações voltadas ao tratamento e recuperação de doenças e agravos.



## Estado do Rio grande do Sul Prefeitura Municipal de São José do Herval

---

### SAÚDE DA MULHER

O cuidado integral à saúde da mulher envolve o acesso destas a orientações e atividades educativas envolvendo planejamento familiar, diagnóstico de gravidez e assistência de pré-natal e puerpério, prevenção de câncer de mama e de colo do útero e da violência contra a mulher. O acesso a exames preventivos e tratamento de doenças, com garantia de acesso ao atendimento de média e alta complexidades. Ocorre através de ações desenvolvidas pela equipe multiprofissional, as quais envolvem desde as ACSs até a gestão dos serviços.

Este cuidado é qualificado pela oferta de atendimento por médica ginecologista.

### SAÚDE DO HOMEM

O cuidado integral à saúde do homem envolve o acesso destes a orientações e atividades educativas envolvendo prevenção de doenças e promoção de saúde, de forma individual ou coletiva, realizadas pela equipe multiprofissional. A disponibilidade de exames preventivos e o acompanhamento de doenças crônicas.

#### *9.1.2.5 ATENÇÃO À SAÚDE DO IDOSO*

Envolve as atividades de prevenção e promoção de saúde, executadas pela equipe multiprofissional de forma individual ou coletiva, como imunizações, orientações, atividades coletivas de educação em saúde, atividades na academia de saúde; as ações voltadas ao diagnóstico e tratamento das doenças crônicas não transmissíveis; ações voltadas ao tratamento e recuperação de doenças e agravos. Qualificado pela presença da assistente social compondo a equipe multiprofissional de apoio à ESF.

### ADESÃO À REDE BEM CUIDAR RS

A Rede Bem Cuidar RS (RBC/RS) é um dos componentes do Programa Estadual de Incentivos para Atenção Primária à Saúde (PIAPS), cujo objetivo é incentivar a melhoria e o fortalecimento dos serviços de Atenção Primária à Saúde



## Estado do Rio grande do Sul Prefeitura Municipal de São José do Herval

---

oferecidos à população, consolidando seus atributos. Trata-se de uma proposta de colaboração entre as gestões estadual e municipal, os trabalhadores de saúde e a população. Composta por adesão e ciclos de desenvolvimento e monitoramento. A cada ciclo, a equipe RBC/RS desenvolverá um conjunto de ações previstas para qualificação dos processos de trabalho e de assistência em saúde ofertada à população. As ações estão organizadas em quatro eixos estratégicos transversais: 1) Gestão e processo de trabalho; 2) Promoção e educação em saúde; 3) Comunicação em saúde e ambiência; 4) Participação social. O 1º Ciclo de desenvolvimento e monitoramento da RBC/RS será dedicado a ações de qualificação da assistência à pessoa idosa.

### 9.1.3 EQUIPE DE SAÚDE BUCAL

Realiza ações de prevenção, promoção e recuperação de saúde bucal, em atuação multidisciplinar. Procedimentos clínicos individuais de prevenção (profilaxia, aplicação tópica de flúor), promoção (orientação, educação em saúde bucal) e recuperação de saúde bucal (adequação do meio bucal, restaurações, exodontias, cirurgias ambulatoriais, próteses dentárias removíveis – total e/ou parcial). Assim como procedimentos coletivos de prevenção (escovação dental supervisionada, aplicação tópica de flúor) e promoção (orientação, educação em saúde bucal).

A equipe atua em conjunto com a equipe multiprofissional e a equipe da Estratégia Saúde da Família, realizando visitas domiciliares; atividades coletivas em eventos e pelo Programa Saúde na Escola; educação permanente em saúde e participação em reuniões de equipe para planejamento, monitoramento e avaliação de ações.



## Estado do Rio grande do Sul

# Prefeitura Municipal de São José do Herval

---

### 9.1.3.1 LABORATÓRIO REGIONAL DE PRÓTESE DENTÁRIA (L. R. P. D.)

Garante o financiamento federal para confecção de próteses dentárias para a população, Próteses Totais e Parciais Removíveis. O financiamento está incluído no Teto Financeiro de Média e Alta Complexidade e o recebimento é de acordo com o teto de produção, com valores repassados mensalmente.

### 9.1.3.2 PROGRAMA SORRINDO PARA O FUTURO – PARCERIA COM O SESC

O projeto tem por objetivo melhorar o bem estar das crianças a partir da formação de hábitos saudáveis. Desta forma, o programa estimula e incentiva as escolas públicas a construírem uma rotina de hábitos de higiene bucal, alimentação e atividades físicas mais benéficas à saúde.

Realizado pelo sistema Fecomércio-RS/SESC em parceria com Prefeituras Municipais, vem trabalhando na prevenção de fatores de risco comuns às doenças crônicas, estimulando a formação de escolas promotoras de saúde e gerando motivação e envolvimento da comunidade escolar.

### 9.1.4 ESTRATÉGIA AGENTES COMUNITÁRIOS DE SAÚDE

As ACSs são profissionais que desempenham papel de mediadores entre os saberes técnicos e populares, entre equipe de saúde e comunidade, além de fortalecerem o acesso da população aos serviços de saúde. Em número de seis, garantem 100% de cobertura no município.

Atuam junto à equipe (ESF/Multiprofissional), tendo seu trabalho baseado nas visitas domiciliares, executando ações de prevenção e promoção de saúde, com orientação e educação. Realizam o cadastramento das famílias/usuários/domicílios, como estratégia para ampliação e qualificação do acesso.



## Estado do Rio grande do Sul

# Prefeitura Municipal de São José do Herval

---

### 9.1.5 EQUIPE DE APOIO MULTIPROFISSIONAL

#### *9.1.5.1 SAÚDE MENTAL*

Em processo de implantação da Equipe Multiprofissional de Atenção Especializada em Saúde Mental (AMENT), que proporcionará a implementação dos atendimentos de base comunitária, ampliando o acesso à assistência em saúde mental para pessoas com transtorno mental moderado.

##### - PSICÓLOGO

Realiza ações de prevenção de doenças psicológicas e promoção de saúde mental, procedendo ao exame de indivíduos que apresentam problemas intra e interpessoais, de comportamento familiar/social ou distúrbios psíquicos, assim como ao respectivo diagnóstico e terapêutica, empregando enfoque preventivo ou curativo e técnicas psicológicas adequadas a cada caso, a fim de contribuir para a possibilidade de o indivíduo elaborar sua inserção na vida comunitária. Realiza psicoterapia breve, ludoterapia individual e em grupo, com acompanhamento clínico, para tratamento de casos. Atendimentos infantis, adultos e aos idosos. Participa de atividades relacionadas à prevenção e controle do tabagismo.

Atua em conjunto com a equipe multiprofissional e a equipe da Estratégia Saúde da Família, realizando visitas domiciliares, atividades coletivas em eventos, Programa Saúde na Escola, educação permanente em saúde e participação em reuniões de equipe para planejamento, monitoramento e avaliação de ações.

##### - PSIQUIATRA

##### - ASSISTENTE SOCIAL

O serviço social atua na saúde mental juntamente com a psicologia no grupo de apoio da saúde mental, dando apoio aos familiares para o enfrentamento das questões dos pacientes que fazem parte do grupo. Também sempre que é solicitado o serviço atende as necessidades do conselho tutelar e as escolas. Na saúde mental realiza visitas domiciliares que correspondem ao atendimento as pessoas que



## Estado do Rio grande do Sul Prefeitura Municipal de São José do Herval

---

necessitam de atenção e encaminhamentos especializados de acordo com as necessidades do momento da intervenção.

### *9.1.5.2 SAÚDE NUTRICIONAL*

Profissional nutricionista desenvolve atividades de identificação de áreas de risco nutricional na comunidade; diagnóstico/monitoramento do estado nutricional da família, dos escolares e da comunidade; diagnóstico de problemas alimentares e nutricionais (carências ou excessos); identificação de fatores de risco nutricional na comunidade; identificação de grupos biologicamente mais vulneráveis do ponto de vista do estado nutricional; incentivo e definição de estratégias de apoio comunitário ao aleitamento materno; orientações sobre higiene e conservação dos alimentos; diagnóstico de consumo e práticas alimentares locais; identificação de estratégias de segurança alimentar disponíveis na comunidade; implantação de ações de vigilância alimentar e nutricional.

Além, a profissional atua em conjunto com a equipe multiprofissional e a equipe da Estratégia saúde da Família, realizando visitas domiciliares, atividades coletivas em eventos e pelo Programa Saúde na Escola; educação permanente em saúde e participação em reuniões de equipe para planejamento, monitoramento e avaliação de ações.

### *PROTEJA – ESTRATÉGIA NACIONAL DE PREVENÇÃO E ATENÇÃO À OBESIDADE INFANTIL*

Tem por objetivo a conjugação de esforços visando à reversão do quadro de obesidade infantil no país, mediante o desenvolvimento das ações de promoção à saúde, prevenção e atenção à obesidade infantil.

### *9.1.5.3 REABILITAÇÃO / FISIOTERAPIA*

A fisioterapia atua na prevenção, promoção e na reabilitação nos distúrbios cinético funcionais, atuando de forma individual e/ou coletiva. Na recuperação dos distúrbios traumato-ortopédicos, neurofuncionais e respiratórios, disponibiliza



## Estado do Rio grande do Sul Prefeitura Municipal de São José do Herval

---

técnicas de terapia manual, cinesioterapia e recursos eletrotermofototerapia, nas afecções pré e pós operatórias e nos atrasos do desenvolvimento neuropsicomotor. Atende na Unidade Sanitária em horários diferenciados para trabalhadores e atende a domicílio indivíduos com dificuldade de deslocamento até a unidade. Orienta quanto à postura adequada e adaptações que facilitarão o dia-a-dia dos pacientes e trabalhadores.

### *9.1.5.4 ASSISTÊNCIA SOCIAL*

Na área de Serviço Social na saúde desenvolvem-se ações juntamente com a equipe de enfermagem na atenção básica, através de visitas domiciliares, atendimentos individuais, encaminhamentos de perícia médica, atendimentos em família relacionadas as questões familiares, atendimento aos idosos em situação de abandono familiar que afetam sua saúde, também são desenvolvidas ações de planejamento familiar, onde a assistente social realiza orientações nas escolas com os adolescentes e com as mulheres em idade fértil, também há atendimento as famílias dos acamados onde sabe-se que há a necessidade de atenção junto ao paciente e seu cuidador, dando apoio ao cuidador em suas necessidades e angústias em relação aos cuidados do dia-dia.

### *9.1.5.5 ASSISTÊNCIA FARMACÊUTICA*

A assistência farmacêutica possui a finalidade de promover o uso racional dos medicamentos, junto aos profissionais prescritores, possibilitando ao usuário entender a importância da utilização correta dos mesmos, bem como adesão ao tratamento, diminuindo com isso o agravamento das comorbidades.

Proporciona à população o fornecimento dos medicamentos constantes do elenco de medicamentos da farmácia básica, de acordo com o Plano Municipal de Assistência Farmacêutica, além de outros de interesse e necessidade a nível



## Estado do Rio grande do Sul Prefeitura Municipal de São José do Herval

---

municipal, definidos na REMUME. Realiza, ainda, a dispensação de medicação especial e excepcional de responsabilidade do Estado e da União.

A aquisição dos medicamentos é realizada através de contrato com o CONCISA (Consórcio Intermunicipal de Saúde do Vale do Rio Pardo e Taquari), mensalmente, na forma de pregão, via pedido eletrônico.

A solicitação de medicação via estado é realizada de forma eletrônica, por meio de site do ministério, para onde é encaminhada a documentação para avaliação e aprovação.

A profissional farmacêutica organiza e realiza as atividades da assistência farmacêutica, que, a partir da aprovação do Plano Municipal de Assistência e Atenção Farmacêutica, em 2013, fundamentou os conceitos de Atenção Farmacêutica no que tange ao recebimento, estocagem, conservação, controle de estoque e inventário. Também introduziu rotinas do serviço quanto à prescrição, validade da receita, dispensação, procedimento operacional padrão (POP) da entrega de medicamentos, bem como instaurou a lista de medicamentos do elenco básico e do elenco especial.

Além, a profissional atua em conjunto com a equipe multiprofissional e a equipe da Estratégia saúde da Família, realizando visitas domiciliares, atividades coletivas em eventos e pelo Programa Saúde na Escola; educação permanente em saúde e participação em reuniões de equipe para planejamento, monitoramento e avaliação de ações.

### PROGRAMA FARMÁCIA CUIDAR +

Programa do Governo do Estado do Rio grande do Sul destinado à transferência de recursos aos municípios gaúchos, com objetivo de ampliar, qualificar e promover os serviços farmacêuticos nas Farmácias de Medicamentos Especiais.





## Estado do Rio grande do Sul

# Prefeitura Municipal de São José do Herval

---

### 9.1.6 ACADEMIA DA SAÚDE

O Programa Academia da Saúde é uma estratégia federal de promoção da saúde e produção do cuidado que funciona com a implantação de espaços públicos conhecidos como polos onde são ofertadas práticas de atividade física para a população. Esses polos devem ser dotados de infraestrutura, equipamentos e profissionais qualificados. Como ponto de atenção no território, complementam o cuidado integral e fortalecem as ações de promoção da saúde em articulação com a ESF.

Em São José do Herval, contamos com equipamentos montados no Parque do Rosário; ao lado da Unidade Sanitária (junto à quadra de areia) e no complexo esportivo municipal (campo de futebol). A atuação dos profissionais se dá junto à equipe da Estratégia saúde da Família, em atuação multiprofissional e interdisciplinar, participando e realizando atividades coletivas.

### 9.1.7 PROGRAMA SAÚDE NA ESCOLA

Política intersetorial entre saúde e educação voltada à promoção de saúde e educação integral das crianças, adolescentes, jovens e adultos da educação pública brasileira. Baseia-se na articulação entre Escola e Atenção Primária à Saúde e objetiva desenvolvimento de cidadania e qualificação das políticas públicas.

Para o Ciclo 2021-2022, estão programadas ações nas áreas de: I – Saúde Ambiental; II – Promoção da Atividade Física; III – Alimentação Saudável e Prevenção da Obesidade; IV – Promoção da Cultura de Paz e Direitos Humanos; V – Prevenção das Violências e dos Acidentes; VI – Prevenção de Doenças Negligenciadas; VII – Verificação da Situação Vacinal; VIII – Saúde Sexual e Reprodutiva e Prevenção do HIV/IST; IX – Prevenção ao Abuso de Álcool, Tabaco e outras Drogas; X – Saúde Bucal; XI – Saúde Auditiva; XII – Saúde Ocular; XIII – Prevenção à Covid19.



## Estado do Rio grande do Sul Prefeitura Municipal de São José do Herval

---

### 9.1.8 PROGRAMA ADOLESCENTE NA WEB

Desenvolvido pela equipe da ESF, envolve ações de prevenção e promoção em saúde a partir do PSE e do envolvimento de redes sociais.

### 9.1.9 PLANO MUNICIPAL DE CONTINGÊNCIA PARA ENFRENTAMENTO DA INFECÇÃO HUMANA PELO NOVO CORONAVÍRUS (PANDEMIA COVID19)

Organizou as ações de prevenção e controle para o enfrentamento da emergência, a nível municipal. Monitorando e organizando as ações de controle e vigilância, de acordo com o cenário epidemiológico apresentado; definiu responsabilidades por componente (vigilância em saúde, assistência, suporte laboratorial, comunicação e gestão), organizando e orientando o fluxo de usuários com suspeita ou confirmação de infecção pelo Coronavírus (SARS-CoV-19), na rede municipal de saúde e com a rede de referência definida.

Objetivando minimizar riscos à população, através da divulgação de informações em saúde, estabelecendo estratégias de Comunicação de Risco e orientando a adoção de medidas preventivas e indicação de uso de EPI.

Tem como metas: notificar e investigar, em tempo oportuno, 100% dos casos de Coronavírus; investigar, oportunamente, 100% dos óbitos suspeitos por Coronavírus; detecção oportuna do caso suspeito, seguindo a definição de caso suspeito atualizada; definir fluxo de atendimento e de encaminhamento dos casos suspeitos, levando em conta sua gravidade; definir fluxo de atendimento e de encaminhamento dos casos confirmados, levando em conta sua gravidade; realizar estratégia de educação/capacitação para manejo de situações, considerando a gravidade.



## Estado do Rio grande do Sul

# Prefeitura Municipal de São José do Herval

---

### 9.1.10 IMUNIZAÇÕES

A Sala de Vacinas funciona sob responsabilidade da equipe de enfermagem, a qual é treinada para o manuseio, conservação e administração de imunobiológicos. O enfermeiro carrega a responsabilidade técnica, o que exige sua presença diária na sala, atuando na vacinação, supervisão contínua e capacitação da equipe. O enfermeiro responde ainda pelos aspectos técnicos voltados aos imunobiológicos, administração destes acompanhada de orientação do usuário ou de seus pais, manejo de possíveis reações adversas, manutenção do sistema de registro, monitoramento da conservação dos imunobiológicos, destino final adequado do lixo infeccioso, controle de estoque e materiais logísticos.

O esquema vacinal segue as recomendações do Ministério da Saúde e da Secretaria Estadual da Saúde, havendo um Plano Municipal de Vacinação exclusivo para a contenção da pandemia de Covid19.



# PLANO MUNICIPAL DE SAÚDE

**2022-2025**

## DIRETRIZES E METAS

- **DIRETRIZ 1** – Fortalecer o SUS a nível municipal, considerando a saúde de forma ampla, visando promoção da saúde e prevenção de risco ao desenvolvimento de doenças.

- **DIRETRIZ 2** – Fortalecer a gestão e a assistência à saúde



## Estado do Rio grande do Sul Prefeitura Municipal de São José do Herval

DIRETRIZ 1 – FORTALECER O SUS A NÍVEL MUNICIPAL, CONSIDERANDO A SAÚDE DE FORMA AMPLA, VISANDO PROMOÇÃO DA SAÚDE E PREVENÇÃO DE RISCO AO DESENVOLVIMENTO DE DOENÇAS.

Objetivo 1: Fortalecer a Atenção Básica como responsável por promover a melhoria da qualidade de vida da população, a partir dos princípios do SUS			
Meta	Indicador	Meta/ Fonte dos Dados	Recurso Financeiro
Garantir a universalidade das ações de prevenção e promoção da saúde	<b>Manter a cobertura de ESF e ESB</b>		
	- Cobertura populacional estimada pelas equipes de atenção básica	100% SISAB	FNS/FES/ Próprio
	- manter a equipe mínima que compõe a ESF	100% CNES	FNS/FES/ Próprio
	- Cobertura populacional estimada de saúde bucal na atenção básica	100% SISAB	FNS/FES/ Próprio
	- manter a equipe mínima que compõe a ESB	100% CNES	FNS/FES/ Próprio
	- Monitorar o percentual mínimo de visitas domiciliares pelas ACSs	80% ESUS	FNS/FES/ Próprio
	- garantir a atualização de cadastro de território, com oferta de tablets e acompanhamento / monitoramento via Esus/SISAB	100% ESUS/SISAB	FNS/FES/ Próprio
	<b>Qualificar processo de acolhimento:</b>		
- qualificar a escuta inicial, com avaliação de necessidade e análise de vulnerabilidade, através de curso na UNASUS (profissionais com certificado)	4 CERTIFIC	FNS/FES/ Próprio	



Estado do Rio grande do Sul  
**Prefeitura Municipal de São José do Herval**

Garantir a universalidade das ações de prevenção e promoção da saúde	<b>Qualificar o processo de trabalho das equipes de AB/SF /ESB/Equipe de Apoio:</b>		
	- Discussão do processo de trabalho nas reuniões de equipe com finalidade de qualificação e aprimoramento.	4 ATA	FNS/FES/ Próprio
	- definição, em portaria específica, de profissional referência para cada política pública de saúde (entre a equipe)	1 PORTARIA	FNS/FES/ Próprio
Garantir a integralidade das ações de prevenção e promoção da saúde	<b>Qualificar ações de planejamento familiar</b>		
	- consulta médica e de enfermagem utilizando código CIAP W14	80 ESUS	FNS/FES/ Próprio
	- disponibilidade de medicamentos e métodos anticoncepcionais.	100%	FNS/FES/ Próprio
	- realização e/ou referência para exames laboratoriais e testes rápidos de gravidez.	100%	FNS/FES/ Próprio
	- atividades coletivas de educação e orientação para jovens e adultos.	4 ESUS	FNS/FES/ Próprio
	<b>Qualificar a atenção ao pré-natal e puerpério:</b>		
	- diagnóstico precoce de gravidez.	90% ESUS	FNS/FES/ Próprio
	- cadastramento de gestantes no 1º trimestre.	80% ESUS	FNS/FES/ Próprio



## Estado do Rio grande do Sul

### Prefeitura Municipal de São José do Herval

Garantir a integralidade das ações de prevenção e promoção da saúde	- classificação de risco gestacional desde a 1ª consulta.	100%	FNS/FES/ Próprio
	- Proporção de gestantes com pelo menos 6 (seis) consultas pré-natal realizadas, sendo a primeira até a 20ª semana de gestação	60% ESUS/SISAB	FNS/FES/ Próprio
	- proporção de gestantes com atendimento odontológico realizado	80% ESUS/SISAB	FNS/FES/ Próprio
	- garantir o tratamento das condições que o exijam, sejam de ordem médica ou odontológica.	100%	FNS/FES/ Próprio
	- Proporção de gestantes com estado nutricional e marcadores de consumo alimentar monitorados	80% ESUS	FNS/FES/ Próprio
	- oferta de acompanhamento por nutricionista com finalidade de vigilância nutricional.	100% CNES	FNS/FES/ Próprio
	- suplementação alimentar para gestantes com baixo peso.	100%	FNS/FES/ Próprio
	- acompanhamento, pela equipe, de pré-natal de baixo risco.	80% ESUS	FNS/FES/ Próprio
	- adequação do calendário vacinal da gestante	95% ESUS	FNS/FES/ Próprio
	- Proporção de gestantes com realização de exames para sífilis e HIV	60% ESUS/SISAB	FNS/FES/ Próprio
- realização de exames laboratoriais de rotina.	85%	FNS/FES/ Próprio	



## Estado do Rio grande do Sul

### Prefeitura Municipal de São José do Herval

Garantir a integralidade das ações de prevenção e promoção da saúde	- realização do acompanhamento de ultrassonografia.	80%	FNS/FES/ Próprio
	- alimentação e análise dos sistemas de informação.	100%	FNS/FES/ Próprio
	- realização de atividades educativas de promoção da saúde com oficina de artesanato.	10	FNS/FES/ Próprio
	- realização de grupo de gestantes para educação em saúde.	10 ESUS	FNS/FES/ Próprio
	- proporção de parto normal no SUS e na saúde suplementar	30%	FNS/FES/ Próprio
	- número de óbitos maternos em determinado período e local de residência	0	FNS/FES/ Próprio
	- avaliação do puerpério.	80%	FNS/FES/ Próprio
	- estímulo e apoio ao aleitamento materno.	100%	FNS/FES/ Próprio
	<b>Qualificar a atenção à saúde da criança:</b>		
	- número de casos novos de aids em menores de 5 anos.	0	FNS/FES/ Próprio
	- número de casos novos de sífilis congênita em menores de um ano de idade	0	FNS/FES/ Próprio
	- Taxa de mortalidade infantil	0	FNS/FES/ Próprio
	<i>Vigilância Nutricional:</i>		





## Estado do Rio grande do Sul

### Prefeitura Municipal de São José do Herval

Garantir a integralidade das ações de prevenção e promoção da saúde	- Proporção de crianças com estado nutricional e marcadores de consumo alimentar monitorados	80%	FNS/FES/ Próprio
	- acompanhamento do crescimento e desenvolvimento de 0 a 5 anos.	90%	FNS/FES/ Próprio
	- promoção do aleitamento materno.	100%	FNS/FES/ Próprio
	- combate às carências nutricionais.	100%	FNS/FES/ Próprio
	- combate à obesidade infantil.	60%	FNS/FES/ Próprio
	- alimentação regular do SISVAN.	50%	FNS/FES/ Próprio
	- adesão à Estratégia Nacional de Prevenção e Atenção à Obesidade Infantil - PROTEJA	1	FNS/FES/ Próprio
	<i>Triagem neonatal:</i>		
	- acesso às ações de triagem neonatal.	100%	FNS/FES/ Próprio
	- busca ativa de faltosos.	100%	FNS/FES/ Próprio
	<i>Imunização:</i>		
	- esquema vacinal básico de rotina.	95%	FNS/FES/ Próprio
	- busca ativa de faltosos.	100%	FNS/FES/ Próprio
- realização de campanhas e intensificações.		FNS/FES/ Próprio	



## Estado do Rio grande do Sul

### Prefeitura Municipal de São José do Herval

Garantir a integralidade das ações de prevenção e promoção da saúde	- alimentação e acompanhamento dos sistemas de informação.	100%	FNS/FES/ Próprio
	- Proporção de vacinas selecionadas do Calendário Nacional de Vacinação para crianças menores de dois anos de idade - Pentavalente 3ª dose, Pneumocócica 10-valente 2ª dose, Poliomielite 3ª dose e Tríplice viral 1ª dose - com cobertura vacinal preconizada	75%	FNS/FES/ Próprio
	- monitorar a cobertura vacinal da 3ª dose da pentavalente em menores de um ano	75%	FNS/FES/ Próprio
	- monitorar a cobertura vacinal da 2ª dose da pneumocócica 10	75%	FNS/FES/ Próprio
	- monitorar a cobertura vacinal da 3ª dose da poliomielite em menores de um ano	75%	FNS/FES/ Próprio
	- monitorar a cobertura vacinal da 1ª dose da tríplice viral	75%	FNS/FES/ Próprio
	<i>Assistência às doenças prevalentes:</i>		
	- assistência às IRAs.	100%	FNS/FES/ Próprio
	- assistência às doenças diarreicas	100%	FNS/FES/ Próprio
	- assistência a outras doenças prevalentes, como parasitoses	100%	FNS/FES/ Próprio
	- atividades educativas de promoção da saúde e prevenção de doenças.	100%	FNS/FES/ Próprio



## Estado do Rio grande do Sul

### Prefeitura Municipal de São José do Herval

Garantir a integralidade das ações de prevenção e promoção da saúde	- garantia de acesso a referência hospitalar e ambulatorial especializada, quando necessário.	100%	FNS/FES/ Próprio
	- realização ou referência para exames laboratoriais.	100%	FNS/FES/ Próprio
	<i>Assistência odontológica:</i>		
	- atividades individuais e coletivas de prevenção e promoção de saúde bucal.	80% ESUS	FNS/FES/ Próprio
	- tratamento de recuperação da saúde bucal.	80%	FNS/FES/ Próprio
	- distribuição de kits de higiene bucal.	100%	FNS/FES/ Próprio
	<i>Desenvolvimento Integral:</i>		
	- proporção de crianças menores de quatro anos de idade em situação de risco e vulnerabilidade social acompanhadas pelo PIM	85%	FNS/FES/ Próprio
	<b>Qualificar a atenção à saúde do adolescente:</b>		
	- elaboração e implantação da política de atenção integral à saúde do adolescente.	1	FNS/FES/ Próprio
	- qualificação do uso da caderneta de saúde do adolescente.	50%	FNS/FES/ Próprio
	- implementação do projeto "Adolescente na Web".	1	FNS/FES/ Próprio
	<i>Vigilância Nutricional:</i>		



## Estado do Rio grande do Sul

### Prefeitura Municipal de São José do Herval

Garantir a integralidade das ações de prevenção e promoção da saúde	- Proporção de adolescentes com estado nutricional e marcadores de consumo alimentar monitorados	80%	FNS/FES/ Próprio
	- acompanhamento do crescimento e desenvolvimento.	100%	FNS/FES/ Próprio
	- combate às carências nutricionais.	100%	FNS/FES/ Próprio
	- combate à obesidade na adolescência.		FNS/FES/ Próprio
	- alimentação regular do SISVAN.	80%	FNS/FES/ Próprio
	<i>Imunização:</i>		
	- esquema vacinal básico de rotina.	95%	FNS/FES/ Próprio
	- busca ativa de faltosos.	100%	FNS/FES/ Próprio
	- realização de campanhas e intensificações.	2	FNS/FES/ Próprio
	- alimentação e acompanhamento dos sistemas de informação.	100%	FNS/FES/ Próprio
	<i>Assistência odontológica:</i>		
	- atividades individuais e coletivas de prevenção e promoção de saúde bucal.	6	FNS/FES/ Próprio
	- tratamento de recuperação da saúde bucal.		FNS/FES/ Próprio
- distribuição de kits de higiene bucal.	500	FNS/FES/	



Estado do Rio grande do Sul  
**Prefeitura Municipal de São José do Herval**

<p>Garantir a integralidade das ações de prevenção e promoção da saúde</p>			Próprio
	- adesão ao programa “Sorrindo para o Futuro”, do SESC	1	FNS/FES/ Próprio
	<i>Desenvolvimento integral:</i>		
	- adesão ao PSE	1	FNS/FES/ Próprio
	- implantação de espaços de conversa e escuta qualificada ao adolescente.	1	FNS/FES/ Próprio
	- implementação de projeto de educação para o planejamento familiar com enfoque em adolescentes	1	FNS/FES/ Próprio
	- Proporção de gravidez na adolescência entre as faixas etárias 10 a 19 anos	8%	FNS/FES/ Próprio
	<b>Qualificar a Atenção à Saúde da Mulher</b>		
	- Proporção de óbitos de mulheres em idade fértil (10 a 49 anos) investigados.	100%	FNS/FES/ Próprio
	<i>Prevenção e Controle do câncer de mama:</i>		
	- identificação da população feminina entre 50 e 69 anos de idade.	100%	FNS/FES/ Próprio
	- Razão de exames de mamografia de rastreamento realizados em mulheres de 50 a 69 anos na população residente de determinado local e população da mesma faixa etária.	0,80	FNS/FES/ Próprio



## Estado do Rio grande do Sul

### Prefeitura Municipal de São José do Herval

Garantir a integralidade das ações de prevenção e promoção da saúde	- oferta de consultas especializadas / exame clínico	100%	FNS/FES/ Próprio
	- atividades coletivas de educação	4	FNS/FES/ Próprio
	- criação de grupos de apoio aos portadores	1	FNS/FES/ Próprio
	<i>Prevenção e Controle do câncer de colo do útero:</i>		FNS/FES/ Próprio
	- identificação da população feminina entre 25 e 64 anos de idade.	100%	FNS/FES/ Próprio
	- Razão de exames citopatológicos do colo do útero em mulheres de 25 a 64 anos na população residente de determinado local e a população da mesma faixa etária	0,65	FNS/FES/ Próprio
	- alimentação do SISCAN	100%	FNS/FES/ Próprio
	- acompanhamento dos exames alterados a partir do módulo seguimento do SISCAN.	100%	FNS/FES/ Próprio
	<b>Qualificar a atenção à saúde do homem</b>		
	<i>Prevenção e Controle do Câncer</i>		
	- educação em saúde para cessação de hábitos como tabagismo e alcoolismo	4	FNS/FES/ Próprio
	- intervenção para cessação de hábitos como tabagismo e alcoolismo	30%	FNS/FES/ Próprio



## Estado do Rio grande do Sul

### Prefeitura Municipal de São José do Herval

Garantir a integralidade das ações de prevenção e promoção da saúde	- garantir exames para detecção precoce de câncer de próstata	80%	FNS/FES/ Próprio
	<b>Qualificar a atenção à saúde do idoso</b>		
	- implementar as ações da Rede Bem Cuidar, relativas ao 1º Ciclo de Desenvolvimento e Monitoramento, dedicado à assistência às pessoas idosas.	100%	FNS/FES/ Próprio
	- educação e orientação para prevenção de quedas	100%	FNS/FES/ Próprio
	- imunização	95%	FNS/FES/ Próprio
	- combate às carência nutricionais	100%	FNS/FES/ Próprio
	<b>Qualificar a atenção à saúde bucal</b>		
	- manter a adesão ao Programa Sorrindo para o Futuro (SESC)	1	FNS/FES/ Próprio
	- cobertura de primeira consulta odontológica programática	35%	FNS/FES/ Próprio
	- média da ação coletiva de escovação dental supervisionada	4	FNS/FES/ Próprio
	- proporção de exodontias em relação aos procedimentos	15%	FNS/FES/ Próprio
	- razão de tratamentos concluídos em relação a primeiras consultas odontológicas	14%	FNS/FES/ Próprio



## Estado do Rio grande do Sul

### Prefeitura Municipal de São José do Herval

Garantir a integralidade das ações de prevenção e promoção da saúde	- levantamento anual de necessidades em saúde bucal (especialidades)	1	FNS/FES/ Próprio
	- manter a distribuição de kits de higiene bucal para a população	60%	FNS/FES/ Próprio
	- manter a adesão ao Programa Federal de distribuição de próteses dentárias, garantindo o mínimo mensal de produção	1	FNS/FES/ Próprio
	- qualificar o acompanhamento odontológico à gestante	80%	FNS/FES/ Próprio
	<b>Qualificar a atenção aos portadores de DCNT</b>		
	- mortalidade prematura (30 a 69 anos) pelo conjunto das 4 principais DCNT (doenças do aparelho circulatório, câncer, diabetes e doenças respiratórias crônicas)	6	FNS/FES/ Próprio
	- monitorar as hospitalizações pelo conjunto das 4 principais DCNT	Acompanhar no BISAUDE	FNS/FES/ Próprio
	<i>Hipertensão:</i>		
	- Percentual de pessoas hipertensas com Pressão Arterial aferida em cada semestre	50%	FNS/FES/ Próprio
	- diagnóstico clínico	60%	FNS/FES/ Próprio
- cadastro de portadores	80%	FNS/FES/ Próprio	





## Estado do Rio grande do Sul

### Prefeitura Municipal de São José do Herval

Garantir a integralidade das ações de prevenção e promoção da saúde	- alimentação e análise dos sistemas de informação	100%	FNS/FES/ Próprio
	- busca ativa de casos	2	FNS/FES/ Próprio
	- acompanhamento ambulatorial e domiciliar por equipe multidisciplinar	80%	FNS/FES/ Próprio
	- fornecimento de medicamentos	100%	FNS/FES/ Próprio
	- acompanhamento e tratamento para recuperação/reabilitação de sequelas de AVC e outras complicações	100%	FNS/FES/ Próprio
	- diagnóstico precoce de complicações	50%	FNS/FES/ Próprio
	- realização/referência para exames laboratoriais / complementares	100%	FNS/FES/ Próprio
	- primeiro atendimento de urgência	100%	FNS/FES/ Próprio
	- ações preventivas/educativas para controle de condições de risco (obesidade, sedentarismo, tabagismo)	6	FNS/FES/ Próprio
	- prevenção de complicações	80%	FNS/FES/ Próprio
	- formação de grupo de educação em saúde	1	FNS/FES/ Próprio
<i>Diabetes Melittus</i>			



## Estado do Rio grande do Sul

### Prefeitura Municipal de São José do Herval

Garantir a integralidade das ações de prevenção e promoção da saúde	- diagnóstico de casos com investigação em usuários com fatores de risco	80%	FNS/FES/ Próprio
	- cadastro de portadores	80%	FNS/FES/ Próprio
	- alimentação e análise dos sistemas de informação	100%	FNS/FES/ Próprio
	- busca ativa de casos: visita domiciliar	60%	FNS/FES/ Próprio
	- garantir o tratamento dos casos diagnosticados: acompanhamento ambulatorial e domiciliar multidisciplinar, educação terapêutica em diabetes, fornecimento de medicamentos, curativos	100%	FNS/FES/ Próprio
	- monitorar os níveis de glicose do paciente a nível ambulatorial (glicemia capilar)	70%	FNS/FES/ Próprio
	- Percentual de diabéticos com solicitação de hemoglobina glicada	50%	FNS/FES/ Próprio
	- garantir diagnóstico precoce de complicações: realização ou referência laboratorial para apoio ao diagnóstico de complicações	60%	FNS/FES/ Próprio
- 1º atendimento de urgência: garantir o primeiro atendimento às complicações agudas e outras intercorrências	100%	FNS/FES/ Próprio	



## Estado do Rio grande do Sul

### Prefeitura Municipal de São José do Herval

Garantir a integralidade das ações de prevenção e promoção da saúde	- garantir atendimento dos casos graves em outros níveis de complexidade	100%	FNS/FES/ Próprio
	- implementar medidas de prevenção e promoção da saúde: ações educativas sobre condições de risco (obesidade, sedentarismo, tabagismo), prevenção de complicações, auto-aplicação de insulina. Formação de grupo de diabéticos	1	FNS/FES/ Próprio
	<b>DNCI</b>		
	- Proporção de casos de doenças de notificação compulsória imediata (DNCI) encerrados em até 60 dias após notificação.	70%	FNS/FES/ Próprio
	- monitorar a investigação de casos de doenças de notificação compulsória	100%	FNS/FES/ Próprio
	- garantir o encerramento da investigação de casos de DNCI em até 60 dias	100%	FNS/FES/ Próprio
	<b>Hanseníase</b>		
	- busca ativa de casos: identificação de sintomáticos dermatológicos entre os usuários	1	FNS/FES/ Próprio
	- diagnóstico clínico de casos: exame de sintomáticos dermatológicos e comunicantes de casos de classificação clínica dos casos	50%	FNS/FES/ Próprio
	- cadastramento de portadores	100%	FNS/FES/ Próprio



## Estado do Rio grande do Sul

### Prefeitura Municipal de São José do Herval

Garantir a integralidade das ações de prevenção e promoção da saúde	- alimentação e análise dos sistemas de informação	100%	FNS/FES/ Próprio
	- tratamento supervisionado dos casos: acompanhamento ambulatorial e domiciliar, avaliação dermato/neurológica, fornecimento de medicamentos curativos, atendimento de intercorrências	100%	FNS/FES/ Próprio
	- controle das incapacidades físicas: avaliação e classificação das incapacidades físicas, aplicação de técnicas simples de prevenção e tratamento de incapacidades, atividades educativas	100%	FNS/FES/ Próprio
	- medidas preventivas: pesquisa de comunicantes, divulgação de sinais e sintomas de hanseníase, prevenção de incapacidades físicas, atividades educativas, aplicação da BCG.	1	FNS/FES/ Próprio
	- Proporção de cura dos casos novos de hanseníase diagnosticados nos anos das coortes		FNS/FES/ Próprio
	<b>Tuberculose</b>		
	- busca ativa de casos: identificação de sintomáticos respiratórios	50%	FNS/FES/ Próprio
	- diagnóstico clínico de casos: exame clínico de sintomáticos respiratórios e comunicantes	80%	FNS/FES/ Próprio
	- garantir acesso a exames para diagnóstico e controle: laboratorial e radiológico	100%	FNS/FES/ Próprio



## Estado do Rio grande do Sul

### Prefeitura Municipal de São José do Herval

Garantir a integralidade das ações de prevenção e promoção da saúde	- cadastramento dos portadores: alimentação e análise dos sistemas de informação	100%	FNS/FES/ Próprio
	- garantir o tratamento dos casos BK+ (supervisionado) e BK- (auto-administrado): fornecimento de medicamentos, atendimento às intercorrências, busca de faltosos	100%	FNS/FES/ Próprio
	- garantir acesso ao atendimento médico especializado (pneumologista ou infectologista)	80%	FNS/FES/ Próprio
	- proporção de exame anti-HIV realizados entre os casos novos de tuberculose	80%	FNS/FES/ Próprio
	- medidas preventivas: vacinação BCG, pesquisa de comunicantes, quimioprofilaxia, ações educativas	50%	FNS/FES/ Próprio
	<b>Covid19</b>		
	- implantar e implementar atendimento ambulatorial pós-covid para casos moderados e graves	80%	FNS/FES/ Próprio
	- garantir testagem para diagnóstico de novos casos	100%	FNS/FES/ Próprio
	- monitorar sintomáticos respiratórios e contactantes	100%	FNS/FES/ Próprio
	- promover o isolamento de novos casos e contactantes	100%	FNS/FES/ Próprio
- garantir a imunização em tempo oportuno, conforme a disponibilidade de doses	95%	FNS/FES/ Próprio	



Estado do Rio grande do Sul  
**Prefeitura Municipal de São José do Herval**

<p>Garantir a integralidade das ações de prevenção e promoção da saúde</p>	<b>IST/AIDS</b>		
	- monitorar sífilis congênita em menores de um ano	100%	FNS/FES/ Próprio
	- monitorar AIDS em menores de 5 anos	100%	FNS/FES/ Próprio
	- implementar a oferta e aplicação de testes rápidos para sífilis, hepatites e HIV	30%	FNS/FES/ Próprio
	- garantir tratamento precoce de sífilis, logo após a detecção	100%	FNS/FES/ Próprio
	- monitorar carga viral dos usuários HIV+	100%	FNS/FES/ Próprio
	- garantir acesso à medicação antiretroviral	100%	FNS/FES/ Próprio
	- garantir acesso ao serviço de atendimento especializado HIV/AIDS (SAE)	100%	FNS/FES/ Próprio
	- ações educativas de prevenção das ISTs	4	FNS/FES/ Próprio
	<b>Garantir a Educação Permanente em Saúde para profissionais da equipe</b>		
	- proporção de ações de educação permanente realizadas em relação às planejadas	100%	FNS/FES/ Próprio
	- capacitar os profissionais para acesso ao telessaúdeRS, UnaSus, AvaSus, Comunidade de Práticas.	1	FNS/FES/ Próprio
<b>Vigilância Sanitária / Ambiental / Epidemiológica</b>			



## Estado do Rio grande do Sul

### Prefeitura Municipal de São José do Herval

Garantir a integralidade das ações de prevenção e promoção da saúde	- Proporção de análises realizadas em amostras de água para consumo humano quanto aos parâmetros coliformes totais, cloro residual livre e turbidez	95%	FNS/FES/ Próprio
	- número de ciclos que atingiram mínimo de 80% de cobertura de imóveis visitados para controle vetorial da dengue	4	FNS/FES/ Próprio
	- ações de educação para prevenção da infestação por insetos da família <i>Simuliidae</i> (borrachudo)	4	FNS/FES/ Próprio
	- controle e combate às zoonoses e vetores	4	FNS/FES/ Próprio
	<b>Qualificar a Assistência Farmacêutica</b>		
	- revisar permanentemente a Relação Municipal de Medicamentos Essenciais (REMUME)	6	FNS/FES/ Próprio
	- manter a aquisição de medicamentos por Consórcios Intermunicipais de Saúde	100%	FNS/FES/ Próprio
	- manter a adesão a programas estaduais de recebimento de recursos para aquisição de insumos de responsabilidade da esfera estadual	100%	FNS/FES/ Próprio
	<b>Educação em Saúde</b>		
	- implantação e implementação dos grupos de educação em saúde		FNS/FES/ Próprio
- implantação de atividades "Dia D" de prevenção e promoção de saúde nas comunidades		FNS/FES/ Próprio	



## Estado do Rio grande do Sul Prefeitura Municipal de São José do Herval

Garantir a equidade das ações em saúde	- proporção de registro de óbitos com causa básica definida		FNS/FES/ Próprio
	- garantir a participação e o controle social		FNS/FES/ Próprio
	- garantir o acesso à população mais remota através de transporte sanitário de casos importantes		FNS/FES/ Próprio
	- ampliar horário de atendimento da Unidade Sanitária		FNS/FES/ Próprio

### DIRETRIZ 2 – FORTALECER A GESTÃO E A ASSISTÊNCIA À SAÚDE

Objetivo 1: Fortalecer a gestão			
Meta	Indicador	Meta/ Fonte dos Dados	Recurso Financeiro
Aprimorar os mecanismos de governança	- atender ao percentual mínimo de aplicação de recursos em ações e serviços públicos de saúde	15%	FNS/FES/ Próprio
	- fortalecer a participação junto aos consórcios intermunicipais		FNS/FES/ Próprio
	- aprimorar contratos e convênios com referências hospitalares		FNS/FES/ Próprio
	- aprimorar contratos e convênios para atendimento de urgência e emergência		FNS/FES/ Próprio
	- revisar o Plano Operacional Padrão do transporte sanitário municipal		FNS/FES/ Próprio





Estado do Rio grande do Sul  
**Prefeitura Municipal de São José do Herval**

---

	- fortalecer a participação junto à Comissão Intergestores Bipartite		FNS/FES/ Próprio
Fortalecimento do controle Social	- readequar a composição do Conselho Municipal de Saúde		FNS/FES/ Próprio
	- garantir meios para a consolidação do funcionamento do Conselho Municipal de Saúde		FNS/FES/ Próprio